

Country Name	2024													Total suspected W1-39, 2024			2023 (W1-W39)		
	W1-27	W28	W29	W30	W31	W32	W33	W34	W35	W36	W37	W38	W39	Cases	Deaths	CFR	Cases	Deaths	CFR
Benin*	395	0	0	0	0	0	0	0	0	0	0	0	0	395	0	0.0%	4	0	0.0%
Burkina Faso	0	0	0	0	0	0	0	0	0	0	0	0	0	-	0	-	-	0	-
Cameroon*	361	5	4	2	6	4	3	3	1	2	3	1	1	396	29	7.3%	5,935	185	3.1%
Central African Republic	0	0	0	0	0	0	0	0	0	0	0	0	0	-	0	-	-	0	-
Chad	0	0	0	0	0	0	0	0	0	0	0	0	0	-	0	-	-	0	-
Congo	0	0	0	0	0	0	0	0	0	0	0	0	0	-	0	-	69	5	7.2%
Congo (RD)	21,242	376	346	357	356	403	374	314	380	366	420	461	527	25,922	334	1.3%	39,672	347	0.9%
Cote d'Ivoire*	0	0	0	0	0	0	0	0	0	0	0	0	0	-	0	-	2	0	0.0%
Ghana	0	0	0	0	0	0	0	4	2	0	0	0	0	6	0	0.0%	-	0	-
Guinea*	0	0	0	0	0	0	0	0	0	0	0	0	0	-	0	-	-	0	-
Guinea Bissau	0	0	0	0	0	0	0	0	0	0	0	0	0	-	0	-	-	0	-
Liberia*	156	2	2	1	9	2	2	3	2	2	1	1	0	183	0	0.0%	741	1	0.1%
Mali	0	0	0	0	0	0	0	0	0	0	0	0	0	-	0	-	-	0	-
Niger*	0	0	0	0	0	0	0	0	0	108	158	194	248	708	17	2.4%	-	0	-
Nigeria	3277	1264	566	343	376	321	275	470	600	672	1384	1075	224	10,847	375	3.5%	3,363	103	3.1%
Sénégal	0	0	0	0	0	0	0	0	0	0	0	0	0	-	0	-	-	0	-
Sierra Leone*	0	0	0	0	0	0	0	0	0	0	0	0	0	-	0	-	-	0	-
Togo	1	0	1	1	5	0	9	1	3	0	2	2	13	38	1	2.6%	-	0	-
Lake Chad River Basin	3,638	1,269	570	345	382	325	278	473	601	782	1,545	1,270	473	11,951	421	3.5%	9,298	288	3.1%
Congo River Basin	21,242	376	346	357	356	403	374	314	380	366	420	461	527	25,922	334	1.3%	39,741	352	0.9%
Guinea Gulf and Mano River Basin	552	2	3	2	14	2	11	8	7	2	3	3	13	622	1	0.2%	747	1	0.1%
WCAR 2024	25,432	1,647	919	704	752	730	663	795	988	1,150	1,968	1,734	1,013	38,495	756	2.0%	49,786	641	1.3%
WCAR 2023	36,088	1,045	1,200	1,346	1,214	885	1,091	1,644	1,288	1,150	941	974	920	49,786	641	1.3%			
WCAR 2022	22,483	587	832	776	747	936	1,104	1,436	1,289	1,393	1,973	3,454	2,920	39,930	694	1.7%			
WCAR 2021	46,807	3,924	4,406	4,179	4,735	6,739	5,688	5,378	5,412	5,418	5,370	4,259	3,681	105,996	3,002	2.8%			

NA: Not Available. * Benin, Liberia, Cameroon, Nigeria, Guinea and Cote d'Ivoire surveillance systems are recording and reporting suspected cholera

Cholera cases in WCAR (Week 1-39, 2024)

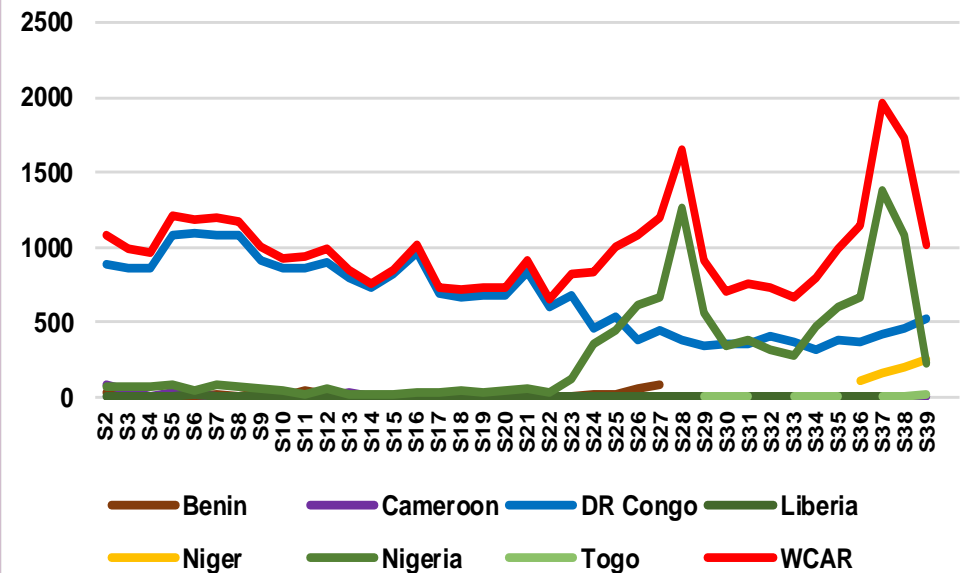
Highlights

- As of the week 35 of 2024, the West and Central Africa region reported 38,495 cases of cholera, including 756 deaths, with a case-fatality rate of 2.0%, compared with 49,786 cases including 641 deaths and a case-fatality rate of 1.3% for the same period in 2023 (i.e. a 23% reduction in cases and an 18% increase in deaths).
- Over the last 4 weeks, cholera transmission has remained very active in Nigeria (with a total of 3,355 cases including 143 deaths, a case-fatality rate of 4%), Niger (with a total of 708 cases including 17 deaths, a case-fatality rate of 2%) and the Democratic Republic of Congo (with a total of 1,774 cases including 35 deaths, a case-fatality rate of 2%).
- According to the United Nations Agency for the Coordination of Humanitarian Affairs, as 15 August 2024, more than 5 million people in 16 countries in the region have been affected by the floods since the start of the year, with more than a thousand deaths, 80% of them in Niger, Nigeria, and Chad. These floods are the cause of the recent cholera outbreaks in Nigeria and Niger, and the risk is very high for Chad and Cameroon.

Faits saillants

- A la semaine 35 de 2024, la région de l'Afrique de l'Ouest et du Centre a notifié 38 495 cas de choléra, dont 756 décès avec un taux de létalité de 2.0 %, contre 49 786 cas dont 641 décès et un taux de létalité de 1,3 % à la même période en 2023 (soit une réduction de 23 % des cas et une augmentation de 18% des décès).
- Au cours des 4 dernières semaines la transmission du cholera est restée très active au Nigeria (avec un total de 3 355 cas dont 143 décès, taux de létalité 4%), au Niger (avec un total de 708 cas dont 17 décès, taux de létalité 2%) et en République Démocratique du Congo (avec un total de 1 774 cas dont 35 décès, taux de létalité 2%).
- Selon l'agence des nations unies pour la coordination des actions humanitaires, au 15 aout 2024, plus 5 millions de personnes dans 16 pays de la région ont été affectées par les inondations depuis le début de l'année, avec plus de mille morts, dont 80 % proviennent du Niger, Nigeria et Tchad. Ces inondations sont la cause des récentes flambées de cholera au Nigeria et au Niger, et le risque est très élevé pour le Tchad et le Cameroun.

Evolution du cholera principaux foyers, WCAR



République Démocratique du Congo (RDC)

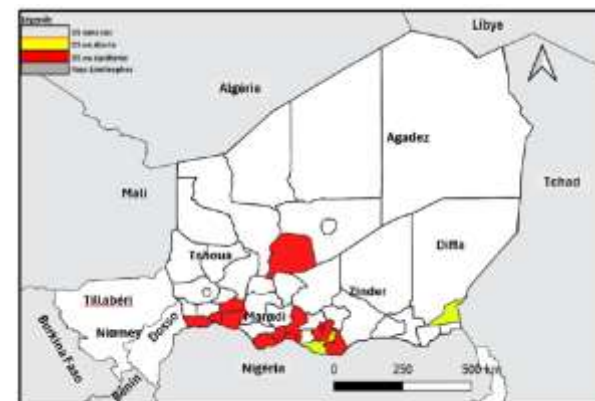
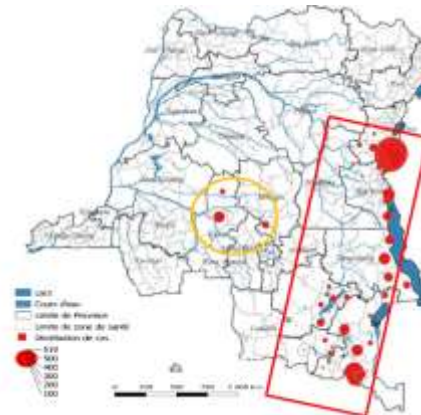
- ◆ Entre les semaines 35 et 38, la tendance globale est à la hausse des cas en République Démocratique du Congo, notamment dans les provinces du Nord Kivu, Tanganyika, Haut Katanga et Sud Kivu. Au Nord Kivu les zones de santé de Nyiragongo, Goma et Walikale cumulent 619 cas sur les 791 rapportés par les 10 zones de santé actives de la province, avec un taux de létalité de 0,4%. Au Haut Katanga, les zones de santé de Kafubu, Lubumbashi, Kenya et Vangu sont les plus actives totalisant 173 cas sur les 215 rapportés par 11 zones actives de la province, avec un taux de létalité de 7% due à l'éloignement des centres de traitement du choléra des zones affectées. Au Tanganyika, les zones de santé de Kalemie, Moba et de Nyemba sont les principaux foyers avec un total de 314 cas sur 324 cas rapportés par la province avec un taux de létalité d'environ 2%. Au Sud Kivu, les zones de santé de Fizi, Uvira et Nundu sont les actives avec 182 cas sur les 248 rapportés par la province et un taux de létalité de 0%.
- ◆ Between weeks 35 and 38, there was an overall increase in the number of cases in the Democratic Republic of Congo, particularly in the provinces of North Kivu, Tanganyika, Haut Katanga and South Kivu. In North Kivu, the Nyiragongo, Goma and Walikale health zones account for 619 of the 791 cases reported by the province's 10 active health zones, with a case-fatality rate of 0.4%. In Haut Katanga, the health zones of Kafubu, Lubumbashi, Kenya and Vangu are the most active, with 173 cases out of the 215 reported by 11 active zones in the province, with a case-fatality rate of 7% due to the distance of cholera treatment centers from the affected areas. In Tanganyika, the health zones of Kalemie, Moba and Nyemba are the main outbreaks, with a total of 314 cases out of 324 reported by the province, with a case-fatality rate of around 2%. In South Kivu, the health zones of Fizi, Uvira and Nundu are the most active, with 182 cases out of 248 reported by the province, and a case-fatality rate of 0%.

Niger

- ◆ Depuis la semaine 36 cas suspects de cholera (diarrhées aiguës avec vomissement) ont été notifiés dans la région Tahoua précisément dans les districts sanitaires de Bouza, Birni Konni et Madaoua. Entre les semaines 36 et 39, l'épidémie s'est vite étendue aux régions de Maradi, Agadez, Zinder et Diffa avec un total de 708 cas dont 17 décès en 4 semaines. Le risque d'une forte épidémie au Niger est très élevé du fait que le pays est touché par les inondations et aussi 4 des 5 régions affectées sont frontalières des Etats en épidémie au Nigeria avec d'importants mouvements de populations entre les deux pays liés au commerce.
- ◆ Since the first week, 36 suspected cases of cholera (acute diarrhoea with vomiting) have been reported in the Tahoua region, specifically in the Bouza, Birni Konni and Madaoua health districts. Between weeks 36 and 39, the epidemic quickly spread to the regions of Maradi, Agadez, Zinder and Diffa, with a total of 708 cases, including 17 deaths, in 4 weeks. The risk of a major epidemic in Niger is very high, given that the country has been hit by flooding and that 4 of the 5 regions affected border on states with epidemics in Nigeria, with major movements of people between the two countries linked to trade.

Nigeria

- ◆ La situation du cholera au Nigeria s'est particulièrement aggravée au cours des 4 dernières semaines avec un total de 3 355 cas, soit une moyenne de 840 cas par semaine et 31% des cas rapportés par le pays depuis le début de l'année. Cette dégradation est l'impact de la circulation active du vibrio cholerae à travers le pays et des fortes inondations que traverse le pays actuellement. Lagos, Borno, Jigawa, Adamawa et Kano sont les Etats les plus qui ont notifiés plus de cas au cours des dernières semaines. Les échanges transfrontaliers avec le Niger et les fortes inondations en cours dans la majorité des Etats affectés, constituent des facteurs d'aggravation et de persistance de l'épidémie du choléra au Nigeria.
- ◆ The cholera situation in Nigeria has particularly worsened over the last 4 weeks, with a total of 3,355 cases, an average of 840 cases per week and 31% of cases reported in the country since the start of the year. This deterioration is the result of the active circulation of vibrio cholerae across the country and the heavy flooding that the country is currently experiencing. Lagos, Borno, Jigawa, Adamawa and Kano are the states that have reported the most cases in recent weeks. Cross-border trade with Niger and the heavy flooding currently underway in most of the states affected are factors in the worsening and persistence of the cholera epidemic in Nigeria.



Carte 1 :Niger. répartition situation des districts sanitaires selon qu'ils soient

Cholera Situation Report

Epi Week: 39, 2024



Fig. 2: Map of Nigeria showing states with RDT+ Culture and suspected cases, weeks 1 - 39, 2024