

Country Name	2015				2016				Trends on CFR 2016			Onset week, 2016	Total 2016			Cases in 2015	
	W50	W51	W52	W53	W1	W2	W3	W4	W2	W3	W4		Cases	Deaths	CFR	W1-4	Total
Benin	0	0	0	0	0	0	0	0	0,0%	0,0%	0,0%		0	0	0,0%	-	-
Burkina Faso	0	0	0	0	0	0	0	0	0,0%	0,0%	0,0%		0	0	0,0%	-	-
Cameroon	0	0	0	0	0	0	0	0	0,0%	0,0%	0,0%		0	0	0,0%	-	123
Chad	0	0	0	0	0	0	0	0	0,0%	0,0%	0,0%		0	0	0,0%	-	-
Congo	0	0	0	0	0	0	0	0	0,0%	0,0%	0,0%		0	0	0,0%	-	-
Congo (RD)	440	305	440	518	578	427	460	272	1,9%	0,7%	0,7%	Week 1	1 737	20	1,2%	2 173	19 182
Cote d'Ivoire	0	0	0	0	0	0	0	0	0,0%	0,0%	0,0%		0	0	0,0%	103	200
Ghana	0	0	0	0	0	0	0	0	0,0%	0,0%	0,0%		0	0	0,0%	75	687
Guinea	0	0	0	0	0	0	0	0	0,0%	0,0%	0,0%		0	0	0,0%	-	-
Guinea Bissau	0	0	0	0	0	0	0	0	0,0%	0,0%	0,0%		0	0	0,0%	-	-
Liberia	0	0	0	0	0	0	0	0	0,0%	0,0%	0,0%		0	0	0,0%	-	-
Mali	0	0	0	0	0	0	0	0	0,0%	0,0%	0,0%		0	0	0,0%	-	-
Mauritania	0	0	0	0	0	0	0	0	0,0%	0,0%	0,0%		0	0	0,0%	-	-
Niger	0	0	0	0	0	0	0	0	0,0%	0,0%	0,0%		0	0	0,0%	42	51
Nigeria**	18	0	12	NC	NC	NC	NC	NC	-	-	-		NC	NC	0,0%	583	5 301
Central African Republic	0	0	0	0	0	0	0	0	0,0%	0,0%	0,0%		0	0	0,0%	-	-
Sierra Leone	0	0	0	0	0	0	0	0	0,0%	0,0%	0,0%		0	0	0,0%	-	-
Togo	0	0	0	0	0	0	0	0	0,0%	0,0%	0,0%		0	0	0,0%	48	50
Lake Chad River Basin	18	-	12	-	-	-	-	-	0,0%	0,0%	0,0%		-	-	-	625	5 475
Congo River Basin	440	305	440	518	578	427	460	272	3,5%	0,7%	0,0%		1 737	20	1,2%	2 173	19 182
Guinea Gulf Basin	-	-	-	-	-	-	-	-	0,0%	0,0%	0,0%		-	-	-	226	937
WCAR	458	305	452	518	578	427	460	272	3,5%	0,7%	0,0%		1 737	20	1,2%	3 024	25 594

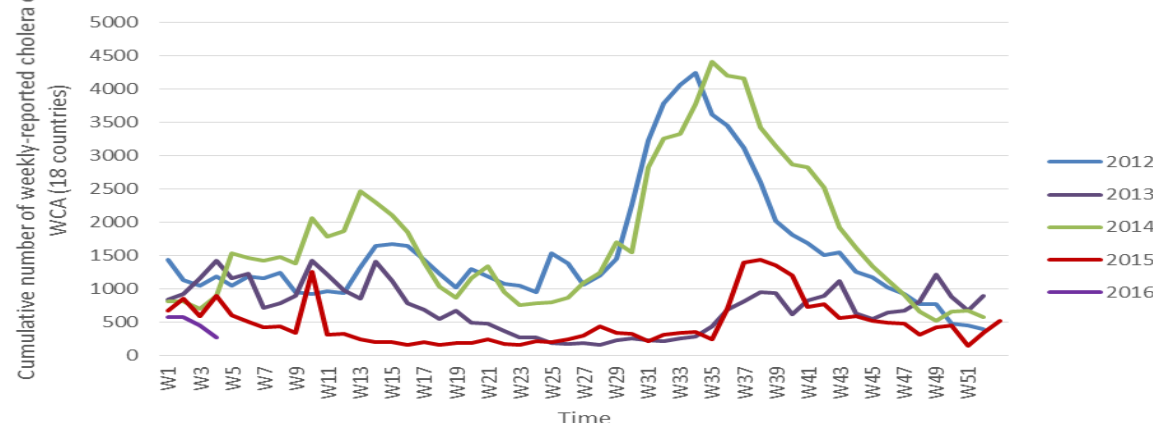
Faits saillants à la fin de janvier 2016

- Alerte épidémiologique au Bénin** avec un cas confirmé isolé rapporté dans la localité de **So-Tchanhoue**, commune de **So** le 7 février confirmé par du laboratoire national le 09 février.
- La RDC rapporte en S3 et S4 respectivement 460 cas dont 3 décès et 271 cas dont 2 décès (taux de létalité <1%). Pour ces 3^{ème} et 4^{ème} semaines, les données du Sud Kivu semblent ne pas être complètes alors qu'il s'agit d'une province fortement affectée par le choléra. Dans l'ex Katanga, l'augmentation rapide des dernières semaines montre un ralentissement en semaine 4. Cependant, les flambées de choléra restent toujours importantes et au-dessus de la moyenne des cas incidents aux mêmes semaines des années précédentes (2009-2015). Le tableau sur les alertes épidémiologiques en RDC vers donne plus de détails à ce sujet.
- La situation épidémiologique choléra en Afrique de l'Ouest et du Centre (voir graphique) reste globalement plus calme que les années précédentes. Observation cependant à prendre avec grande prudence au vu des capacités de surveillance et de détection précoce et de réponses rapides limitées de la plupart des pays de la région.

Highlights at the end of January 2016

- Cholera alert in Benin with one confirmed case reported ; isolated case in **So-Tchanhoue** in So Ava commune on February 7th confirmed on February 9th by the national laboratory.
- DRC reported in week 3 and 4 respectively 460 cases including 3 deaths and 271 cases including 2 deaths (CFR <1%). For these weeks, data from the Sud Kivu province does not seem to be comprehensive although this province is severely affected by cholera. In the former Katanga province, the rapid increase observed in the past weeks appears to slow down a little in week 4. However, cholera outbreaks remain high and above the average value of weekly incidence cases at the same time in the previous years. See the table on cholera alerts on (see back page for more details).
- The overall cholera epidemiological situation in West and central Africa (see graph) remains lower than in the previous years; this statement is made carefully as surveillance, early detection and early response capacities are limited in most WCA countries.

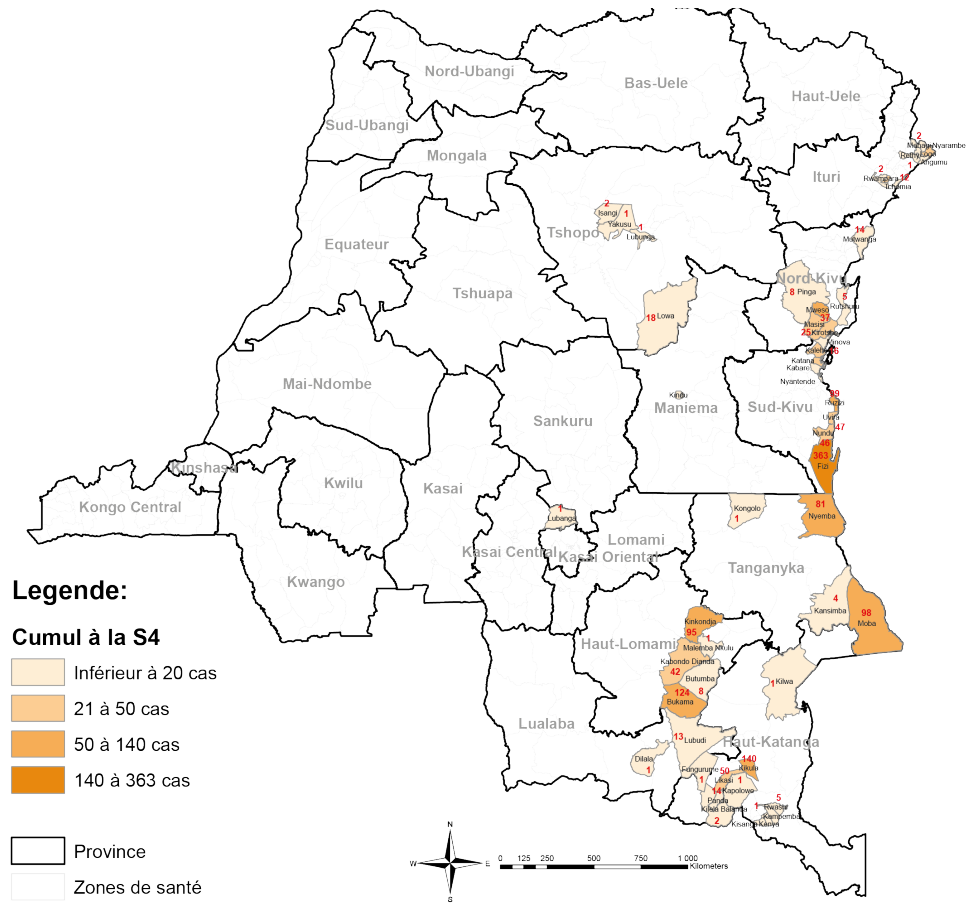
Evolution of the weekly-reported cholera cases for 18 countries in West and Central Africa
data from W1 of 2012 to W4 of 2016



Sources : Ministères de la Santé , OMS - Situation de l'épidémie de Choléra en Afrique de l'Ouest, Bulletins et Sitreps des bureaux pays
UNICEF, Plate forme Cholera pour l'Afrique Centrale et de l'Ouest.
Les données sont rétrospectivement mis à jour lorsque de nouvelles informations sont fournies

Localisation	Situation
Kamalondo Haut Katanga	Alerte épidémiologique* (1 cas – 0 décès)
	Cholera alert (1 case – 0 death)
Katuba Haut Katanga	Epidémie de choléra en cours (Attention supplémentaire : Nb cas incidents hebdomadaire > à la moyenne ¹ à la même période)
	Cholera outbreak ongoing (Special attention: No of weekly incident cases above average ¹ at the same period)
Likasi Haut Katanga	Epidémie de choléra en cours (Attention supplémentaire : Nb cas incidents hebdomadaire > à la moyenne ¹ à la même période) - 6 décès rapportés depuis S1
	Cholera outbreak ongoing (Special attention: No of weekly incident cases above average ¹ at the same period) – 6 deaths since W1
Kikula Haut Katanga	Epidémie de choléra en cours (Attention supplémentaire : Nb cas incidents hebdomadaire > à la moyenne ¹ à la même période) et 2 décès rapportés depuis S1
	Cholera outbreak ongoing (Special attention: No of weekly incident cases above average ¹ at the same period) – 2 deaths since W1
Vangu Haut Katanga	Alerte épidémiologique* (1 cas – 0 décès)
	Cholera alert (1 case – 0 death)
Kinkondja Haut Lomami	Alerte épidémiologique* (doublement des cas sur S4) et 1 décès rapportés depuis S1
	Cholera alert (two-fold increase of cases on W4) and 1 death since W1
Bukama Haut Lomami	Epidémie de choléra en cours (Attention supplémentaire : Nb cas incidents hebdomadaire > à la moyenne[1] à la même période) et 3 décès rapportés depuis S2
Moba Tanganyika	Croissance progressive des cas depuis S2 de 13 cas à 32 en S4
	Progressive increase W2 – 13 cases to 32 in W4
Bunia Ituri	Epidémie de choléra en cours en S3 et S4 (Attention supplémentaire : Nb cas incidents hebdomadaire > à la moyenne ¹ à la même période) - 1 décès rapporté en S3
Goma Nord Kivu	12 cas – 0 décès rapportés en S3
	12 cases – 0 deaths reported in W3
Fizi Sud Kivu	Epidémie en cours avec 363 cas et 4 décès rapportés (données à fin S3)
	Cholera outbreak ongoing with 363 cases and 4 deaths reported (end W3)
Lowa Tshopo	Apparition de cas en S2 avec cumulatif à 18 cas dont 2 décès
	Reported cases since W2 with a total of 18 cases incl. 2 deaths

Rép.Dém. du Congo - Choléra: cas cumulés à la S4 / cumulated cases as of W4



Une alerte choléra est définie comme:

la détection d'un groupe de personnes souffrant de diarrhées aqueuses sévères provenant d'une même zone sur une semaine

OU

la multiplication par 2 du nombre de cas de diarrhées aqueuses sévères par rapport aux 2 semaines consécutives précédentes dans la même zone géographique

OU

un décès d'un cas de diarrhées aqueuses sévères âgé de 5 ans ou plus OU un cas positif de choléra par test de diagnostic rapide, culture ou PCR.

A cholera alert is defined :

by the detection of a cluster of severe acute watery diarrhoea cases from the same area within one week,

OR

two-fold increase of acute watery diarrhoea cases compared to the previous week in two consecutive weeks in the same geographical area,

OR

one death from severe acute watery diarrhoea in ≥ 5 years old OR one positive cholera case by rapid diagnostic test (RDT), culture or PCR

(1) RDC - Base de données Choléra de 2009-2015 – data from 2009-2015