

## Faits saillants à mi-mars 2016 :

**République Démocratique du Congo** : Augmentation importante du nombre de cas de choléra sur la province du Tshopo (164 cas en S10 et 7 décès – 4,3%), particulièrement dans le district de Basoko représentant 74% des cas et Yahuma fortement où les taux de létalité sont particulièrement élevés (17,6% sur les 2 dernières semaines consécutives).

**Bénin** : La Commune lacustre des Aguégus est en épidémie de choléra depuis la semaine 7 (15 au 21 février 2016). Pour rappel, cette épidémie a débuté dans le village d'Aholoukomè (Houédomé) où 13 cas suspects avaient été enregistrés (confirmés au *Vibrio cholerae* sérotype O1). Au 20 mars (fin S11), un total de soixante-neuf (69) cas rapportés : 59 cas dont 17 enfants de moins de 5 ans ont été enregistrés au centre de santé de Houédomé et d'Avakpodji (Commune des Aguégus) et 9 cas dont 8 enfants de moins de 5 ans dans l'Arrondissement de Ahomey-Gblon – commune de So-Ava. Les acteurs sur place font état de difficultés pour permettre l'endiguement de l'épidémie dans le Bassin du Lac Nokoué.

**Nigeria** : En mars, seuls les Etats de Jigawa et de Kano ont notifié des cas suspects de choléra avec respectivement 10 cas - 0 décès en S10 et 60 cas - 0 décès (démarrage épidémique sur l'Etat de Kano en S8).

## Highlights at mid-march 2016

**Democratic Republic of Congo**: Important increase in the number of cholera cases in Tshopo province (164 cases in W10 incl. 7 deaths – CFR=4.3%), notably in Basoko district (74% of the total number of cases) and Yahuma district where case fatality ratio are really high (17.6% in the 2 last consecutive weeks).

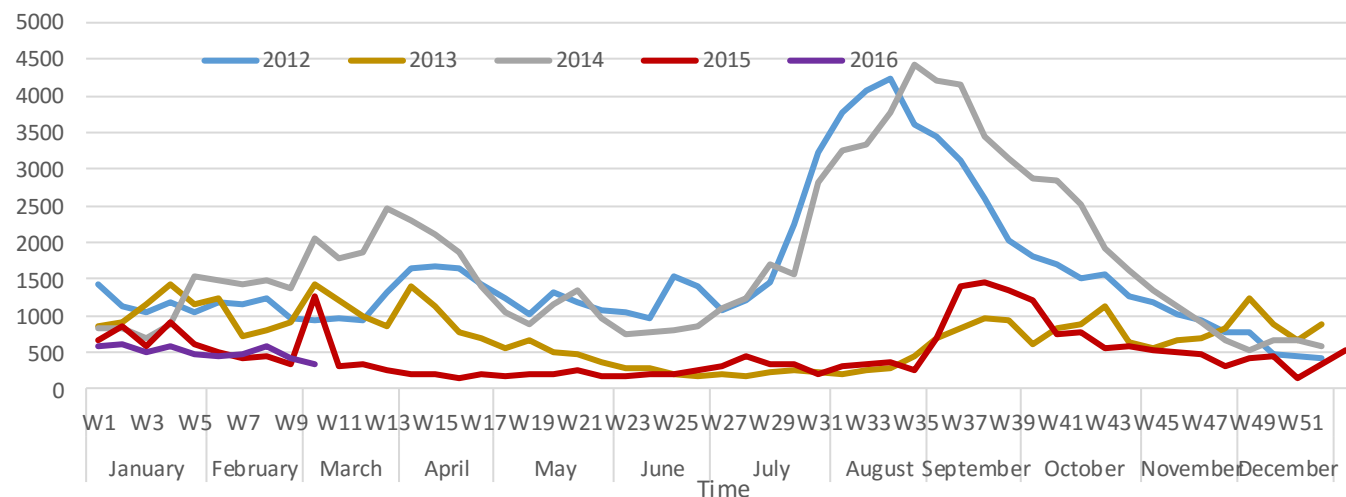
**Benin**: The riparian commune of Aguégus has been affected by a cholera outbreak since week 7 (15 to 21 february 2016). As a reminder, this epidemic started in Aholoukomè village, Houédomé area, where 13 cases suffering from diarrhoea and vomiting were reported (lab confirmed as *Vibrio cholera* O1). As of March 20th (end of Week 11), a total of sixty-nine (69) cholera cases were registered: 59 cases incl. 17 under 5 years of were reported in Houédomé and Avakpodji health centers (commune of Aguégus) and 9 cases incl. 8 under 5 years old from Ahomey-Gblon area, commune of So-Ava. Actors involved in the response are highlighting challenges to control the epidemic in Lake Nokoué Basin.

**Nigeria** : As of March, only Jigawa and Kano states notified cholera suspected cases, with respectively 10 cases – 0 deaths (W10) and 60 cumulative cases and 0 deaths (since the onset of the epidemic in Kano in W8).

Country Name	2016										Trends on CFR 2016			Onset week, 2016	Total 2016			Cases in 2015	
	W1	W2	W3	W4	W5	W6	W7	W8	W9	W10	W8	W9	W10		Cases	Deaths	CFR	W1-10	Total
Benin	0	1	0	0	2	1	13	17	2	22	0,0%	-	0,0%	Week 2	58	0	0,0%	-	-
Burkina Faso	0	0	0	0	0	0	0	0	0	0	-	-	-		0	0	-	-	-
Cameroon	0	0	0	0	0	0	0	0	0	0	-	-	-		0	0	-	-	123
Central African Republic	0	0	0	0	0	0	0	0	0	0	-	-	-		0	0	-	-	-
Chad	0	0	0	0	0	0	0	0	0	0	-	-	-		0	0	-	-	-
Congo	NA	NA	NA	NA	NA	NA	NA	NA	NA	NA	-	-	-		0	0	-	-	-
Congo (RD)	581	581	469	586	466	423	466	546	396	297	1,3%	3,3%	2,4%	Week 1	4 811	85	1,8%	4 130	19 182
Cote d'Ivoire	0	0	0	0	0	0	0	0	0	0	-	-	-		0	0	-	-	200
Ghana	0	0	0	0	0	0	0	0	0	0	-	-	-		0	0	-	-	687
Guinea	0	0	0	0	0	0	0	0	0	0	-	-	-		0	0	-	-	-
Guinea Bissau	0	0	0	0	0	0	0	0	0	0	-	-	-		0	0	-	-	-
Liberia	0	0	0	0	0	0	0	0	0	0	-	-	-		0	0	-	-	-
Mali	0	0	0	0	0	0	0	0	0	0	-	-	-		0	0	-	-	-
Mauritania	0	0	0	0	0	0	0	0	0	0	-	-	-		0	0	-	-	-
Niger	0	0	0	0	0	0	0	0	0	0	-	-	-		0	0	-	-	51
Nigeria	15	27	33	4	5	10	0	21	33	26	4,8%	0,0%	0,0%	Week 1	174	1	0,6%	1 759	5 301
Sénégal	0	0	0	0	0	0	0	0	0	0	-	-	-		0	0	-	-	-
Sierra Leone	0	0	0	0	0	0	0	0	0	0	-	-	-		0	0	-	-	-
Togo	0	0	0	0	0	0	0	0	0	0	-	-	-		0	0	-	-	50
Lake Chad River Basin	15	27	33	4	5	10	-	-	-	-	-	-	-		174	1	0	1 810	5 475
Congo River Basin	581	581	469	586	466	423	466	546	396	297	-	-	-		4 811	85	1,8%	4 130	19 182
Guinea Gulf Basin	-	1	-	-	2	1	13	17	2	22	-	-	-		58	0	0	542	937
<b>WCAR</b>	<b>596</b>	<b>609</b>	<b>502</b>	<b>590</b>	<b>473</b>	<b>434</b>	<b>479</b>	<b>584</b>	<b>431</b>	<b>345</b>					<b>5 043</b>	<b>86</b>	<b>1,7%</b>	<b>6 482</b>	<b>25 594</b>

NA : Not Available

Evolution of the weekly-reported cholera cases for 18 countries in West and Central Africa- data from W1 of 2012 to W10 of 2016

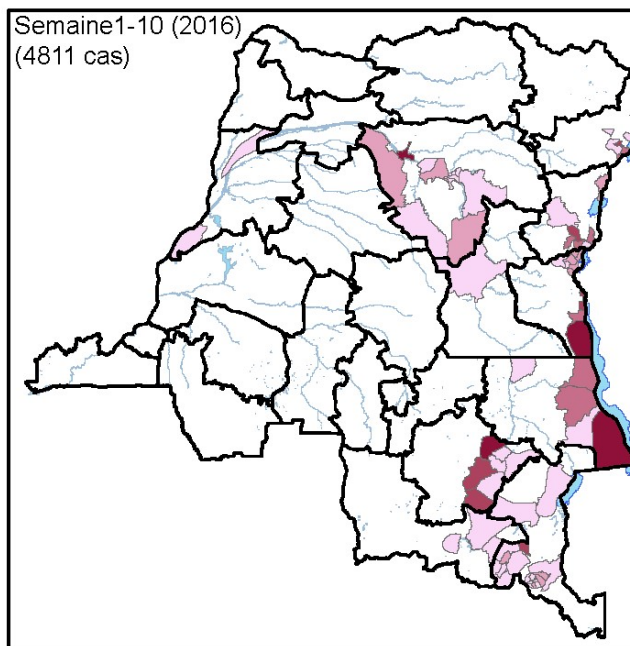
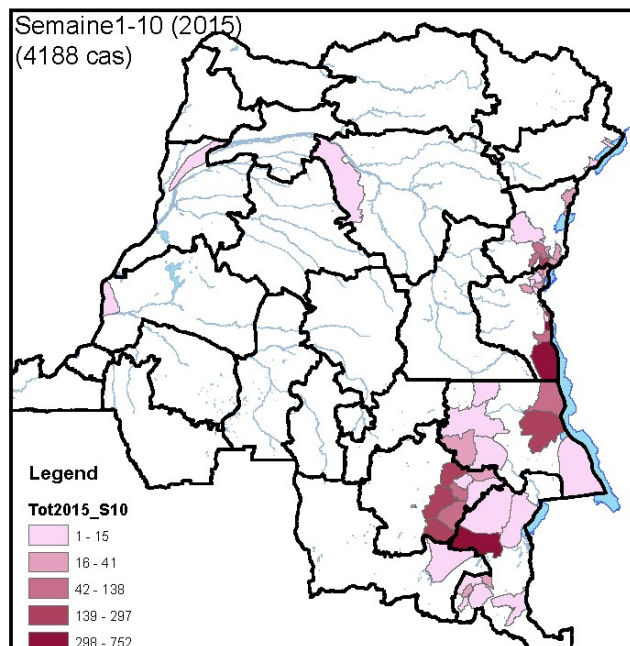
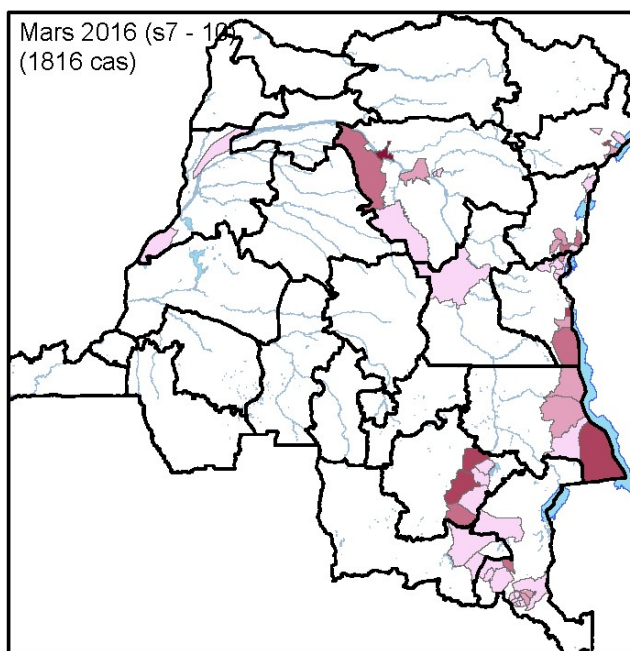
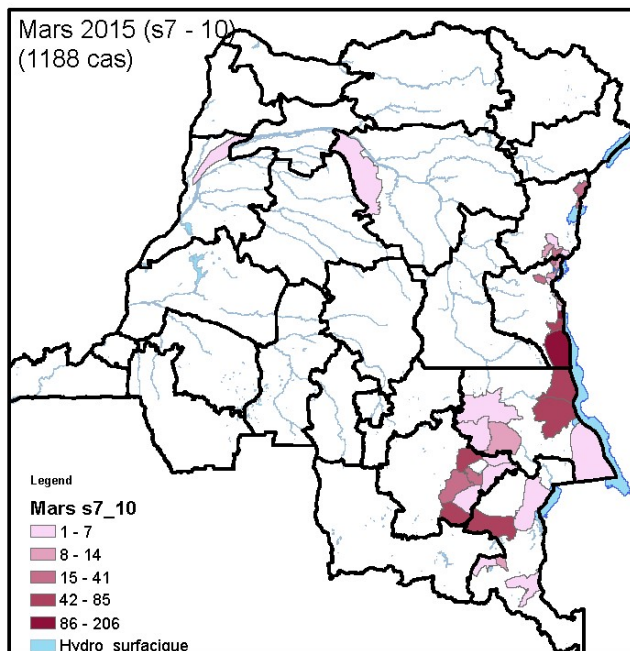


## Sources :

Ministères de la Santé, OMS - Situation de l'épidémie de Choléra en Afrique de l'Ouest, Bulletins et Sitreps des bureaux pays UNICEF, Plate forme Cholera pour

[www.unicef.org/cholera](http://www.unicef.org/cholera)

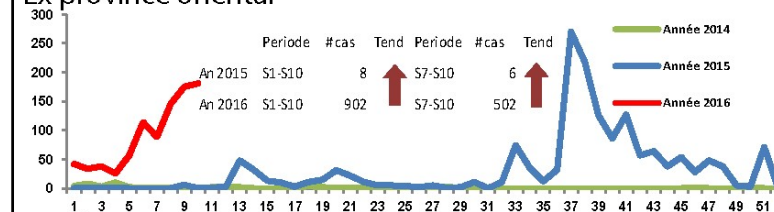
# RDC - Cluster l'Eau, Hygiène et Assainissement - Situation mensuelle du Choléra - Semaine 7 à 10 (Mars 2016)



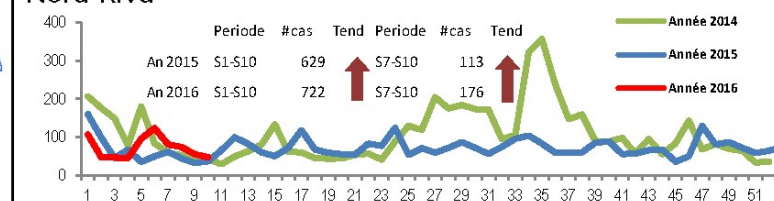
[suite recto] / [see reverse]

1. Persistance des flambées en Ituri avec expansion de la maladie en Equateur (13 cas à Makanza et 1 à lukolela) / Persistence of outbreaks in Ituri with the expansion to Equateur province.
2. Les 10 zones les plus touchées depuis début 2016 / 10 most affected areas since 2016: Fizi (487), Kikondja (397), Basoko (348), Mobo (310), Kikula (240), Bunia (227), Bukama (212) Uvira (192), Mweso (185) & Kabondi Dianda (179).

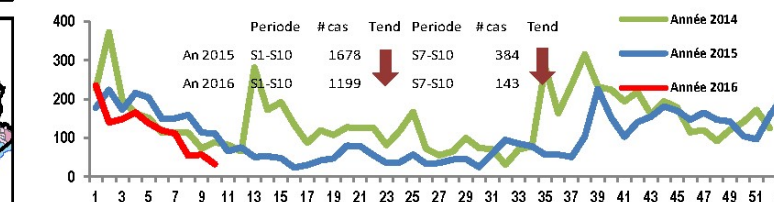
## Ex province oriental



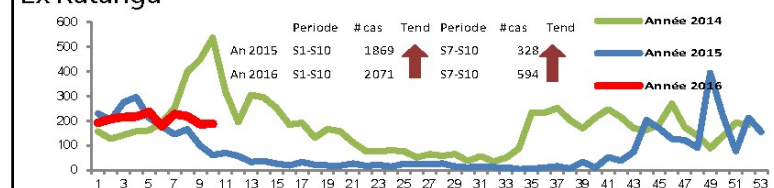
## Nord-Kivu



## Sud-Kivu



## Ex Katanga



## Maniema

