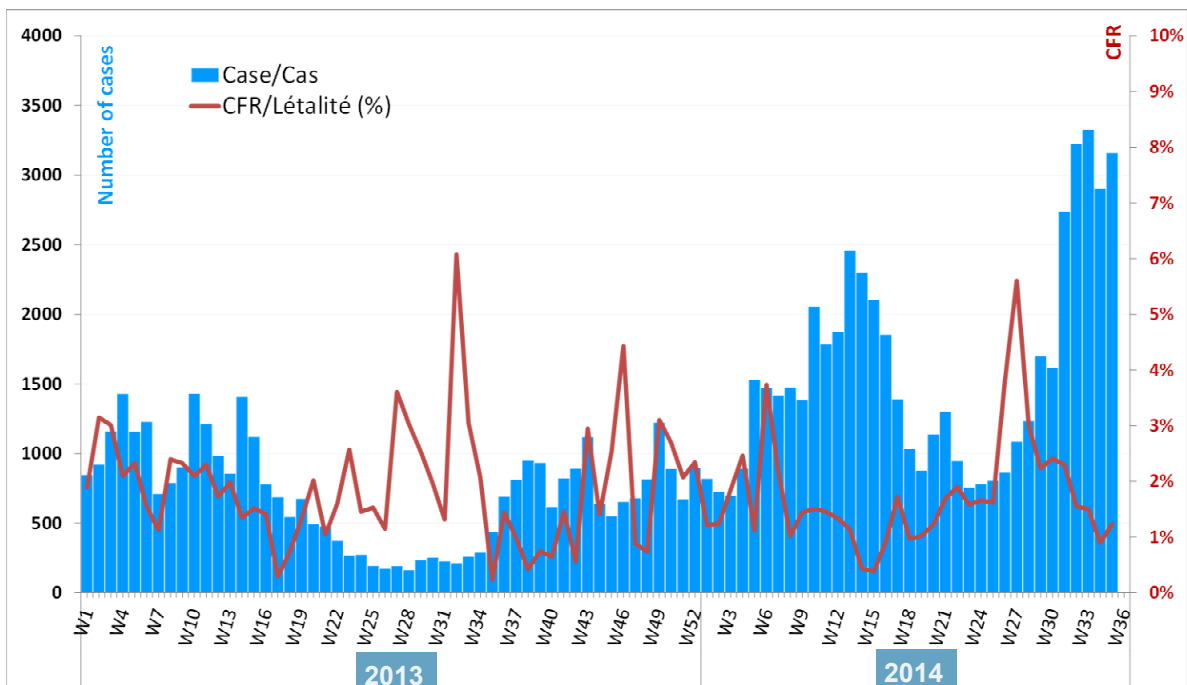


# Cholera outbreak in the West and Central Africa: Regional Update, 2014 (WEEK 35)

Country Name	Cases 2014																	Trends on CFR 2014			Onset week, 2014	Total 2014			Cases in 2013		
	w1-10	w11-15	w16-20	w21	w22	w23	w24	w25	w26	w27	w28	w29	w30	w31	w32	w33	w34	w35	W33	W34		W35	Cases	Deaths	CFR	Week 35	Total
Central African Republic	0	0	0	0	0	0	0	0	0	0	0	0	0	0	0	0	0	0	0.0%	0.0%	0.0%		-	-	0.0%	-	-
Burkina Faso	0	0	0	0	0	0	0	0	0	0	0	0	0	0	0	0	0	0	0.0%	0.0%	0.0%		-	-	0.0%	-	-
Mauritania	0	0	0	0	0	0	0	0	0	0	0	0	0	0	0	0	0	0	0.0%	0.0%	0.0%		-	-	0.0%	1	1
Mali	0	0	0	0	0	0	0	0	0	0	0	0	0	0	0	0	0	0	0.0%	0.0%	0.0%		-	-	0.0%	23	23
Sierra Leone	0	0	0	0	0	0	0	0	0	0	0	0	0	0	0	0	0	0	0.0%	0.0%	0.0%		-	-	0.0%	369	372
Congo	0	0	0	0	0	0	0	0	0	0	0	0	0	0	0	0	0	0	0.0%	0.0%	0.0%		-	-	0.0%	1,013	1,013
Guinea	2	0	0	0	0	0	0	0	0	0	0	0	0	0	0	0	0	0	0.0%	0.0%	0.0%	week 7	2	-	0.0%	211	319
Guinea Bissau	3	0	0	0	0	4	5	3	1	2	0	0	0	0	0	0	0	0	0.0%	0.0%	0.0%	week 3	18	3	16.7%	799	979
Cote d'Ivoire	3	4	3	0	0	0	0	0	0	0	0	0	0	0	0	0	0	0	0.0%	0.0%	0.0%	week 7	11	-	0.0%	46	58
Chad	0	0	0	0	0	0	0	0	0	0	0	0	0	0	0	0	2	2	0.0%	0.0%	0.0%	week 33	25	-	0.0%	-	2
Togo	30	5	3	0	0	0	0	1	0	0	0	0	1	0	2	5	9	11	0.0%	0.0%	0.0%	week 6	67	5	7.5%	1	165
Liberia	39	15	5	NA	1	NA	NA	NA	NA	NA	NA	NA	NA	NA	NA	NA	NA	NA	NA	NA	NA	week 1	60	-	0.0%	108	159
Benin	98	17	0	0	0	0	0	1	1	81	85	35	2	0	3	0	1	8	0.0%	0.0%	0.0%	week 2	332	7	2.1%	3	528
Niger	97	29	6	1	17	41	9	1	0	39	18	17	6	14	0	5	29	26	0.0%	3.4%	0.0%	week 1	355	11	3.1%	452	592
Ghana	16	0	2	0	0	0	6	3	17	36	35	273	491	1095	2142	1999	2496	2457	0.8%	0.8%	1.1%	week 1	11,068	101	0.9%	27	27
Cameroon	8	15	41	16	35	26	62	69	223	256	262	261	259	213	186	124	86	93	2.4%	3.5%	7.5%	week 2	2,235	103	4.6%	21	29
DR Congo	4819	2051	1363	246	275	163	266	283	198	185	139	229	177	176	108	267	280	544	1.5%	0.7%	0.9%	week 1	11,769	149	1.3%	19,974	26,440
Nigeria	7376	8390	4881	1040	620	525	434	445	426	489	696	886	682	1244	787	926	NA	NA	3.0%	NA	NA	week 1	29,847	529	1.8%	375	6,600
Lake Chad River Basin*	7,481	8,434	4,928	1,057	672	592	505	515	649	784	976	1,164	947	1,471	973	1,057	117	140					32,437	643	2.0%	850	7,215
Congo River Basin*	4,819	2,051	1,363	246	275	163	266	283	198	185	139	229	177	176	108	267	280	544					11,769	149	1.3%	20,987	27,453
Mano River Basin*	60	19	10	-	1	-	6	3	17	36	35	273	492	1,095	2,142	1,999	2,496	2,457					62	-	0.0%	761	935
WCAR	12,491	10,526	6,304	1,303	948	759	782	806	866	1,088	1,235	1,701	1,619	2,742	3,228	3,328	2,903	3,160					55,789	908	1.6%	23,423	37,307

WCA trends in cholera cases, 2013 and 2014



## COMMENTS

### Tchad (Français)

Le 24 août 2014, une femme de 37 ans a été conduite d'urgence dans le centre de santé de Bipare dans le district de Léré suite à des diarrhées et vomissements. Ses enfants ont été admis par la suite avec les mêmes symptômes. Les tests rapides cholera sur 13 patients se sont révélés positifs. Le 01 septembre 2014, le laboratoire de référence nationale a isolé le choléra dans 10 échantillons.

Selon la genèse de l'apparition de la maladie sur le territoire Tchadien, la première victime venait d'une visite dans un village camerounais. Le village Bipare est séparé du Cameroun par le fleuve. Les habitants de part et d'autre de la frontière appartiennent aux mêmes familles et les échanges commerciaux sont fréquents (fréquentation des marchés hebdomadaires transfrontaliers). Au total, 25 cas et 0 décès ont été enregistrés dans le district de Léré dans les aires de santé de Bipare et de Guegou. De l'autre cote de la frontière, dans la région du Nord Cameroun, l'épidémie est toujours en cours avec 93 cas dont 7 décès enregistrés pendant la semaine 35.

La transmission suite aux visites à domicile et au centre de santé est élevée en début d'épidémie. Les mesures d'isolement des patients, de sensibilisation de l'entourage du patient et de désinfection des domiciles sont clefs. Des actions spécifiques doivent être menées en ce qui concerne les marches transfrontaliers et les mouvements de population.

## COMMENTS

### Chad (English)

On 24 August 2014, a 37 year old woman was admitted in the health center of Bipare, ditrict of Lere following diarrhea and vomiting. Her children were subsequently admitted with the same symptoms. Cholera Rapid Diagnostic Tests performed on 13 patients were positives. On 01 September 2014, the national laboratory has isolated the vibrio cholerae in 10 stool samples.

According to the genesis of disease's onset on Chadian territory, the first victim came from a visit to a village in Cameroon. The village of Bipare is separated from Cameroon by the river. The people on both sides of the border belong to the same families and trades are frequent (weekly border markets). Up to date, a total of 25 cases and 0 deaths were recorded in the villages of Bipare and Poheme, district of Lere. On the other side of the border, in the region of North Cameroon, the outbreak is still ongoing with 93 cases including 7 deaths registered during week 35.

Transmission following visits to the health center and to the home of the sick person is high. Isolation measures, awareness of the patient's kinship and household disinfection are key. Specific action should be performed regarding border markets and population movement.

### Ghana (french)

L'épidémie de choléra en cours débuté en Juin 2014 dans la capitale Accra avec 6 cas et 0 décès. Elle s'est rapidement accélérée atteignant 12,622 cas et 110 décès (Let: 0.9%) au 6 Septembre (semaine). La plupart des cas proviennent de la région du grand Accra, principalement des districts Accra metro (5,907) et de La-Dade Kotopon (1,341).

L'épidémie s'est propagée à 63 districts dans 7 des 10 régions. La diffusion se fait principalement dans les districts côtiers et le long des axes routiers (Accra-Kumasi and Accra-Takoradi).

Les principaux contextes de transmission identifiés sont les suivants : (i) vendeurs ambulants d'eau et de nourriture, (ii) la transmission hydrique avec un accès limité en quantité et en qualité à l'eau potable, (iii) la transmission interpersonnelle dans les domiciles et les centres de traitement, (iv) l'isolation des cas n'est pas aux normes dans les centres de prise en charge, (v) les visites de la famille aux malades dans les centres de traitement et à domicile

### Ghana (English)

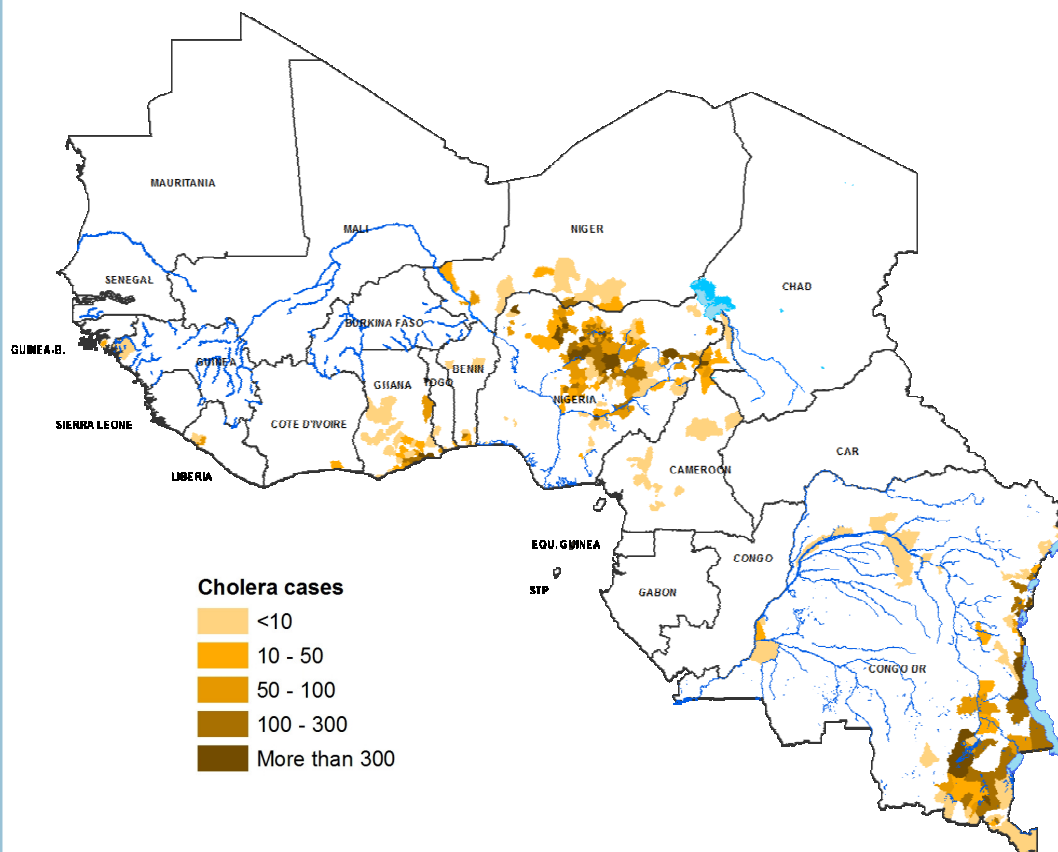
The current ongoing outbreak which started in early June 2014 in the Accra Metropolis with 6 cases and no death has rapidly escalated reaching alarming magnitude of 12,622 cases including 110 deaths (CFR: 0.9%) as of 6 Sept 2014 (week 36). Most of the cases come from Great Accra region with Accra metro district (5,907) followed by La-Dade Kotopon district (1,341).

The outbreak has spread to 63 districts in 7 out of the 10 regions in the country. The spread is mostly along the coastal districts and along main roads (Accra-Kumasi and Accra-Takoradi).

Major transmission contexts are the followings: (i) street water and food vendors , (ii) unsafe drinking water and poor access to water, (iii) Person to person transmission in households and in treatment centers, (iv) inadequate isolation procedures in case management sites, (v) Relatives visits to sick persons in households and treatment centers.

Source: WHO situation of outbreaks in Western AFRICA, UNICEF CO reports and sitreps, West and Central Africa Cholera Platform.

## Areas affected by cholera, weeks 1 to 35, 2014



To access the UNICEF Cholera Toolkit and a variety of other cholera resources, please visit [www.unicef.org/cholera](http://www.unicef.org/cholera)