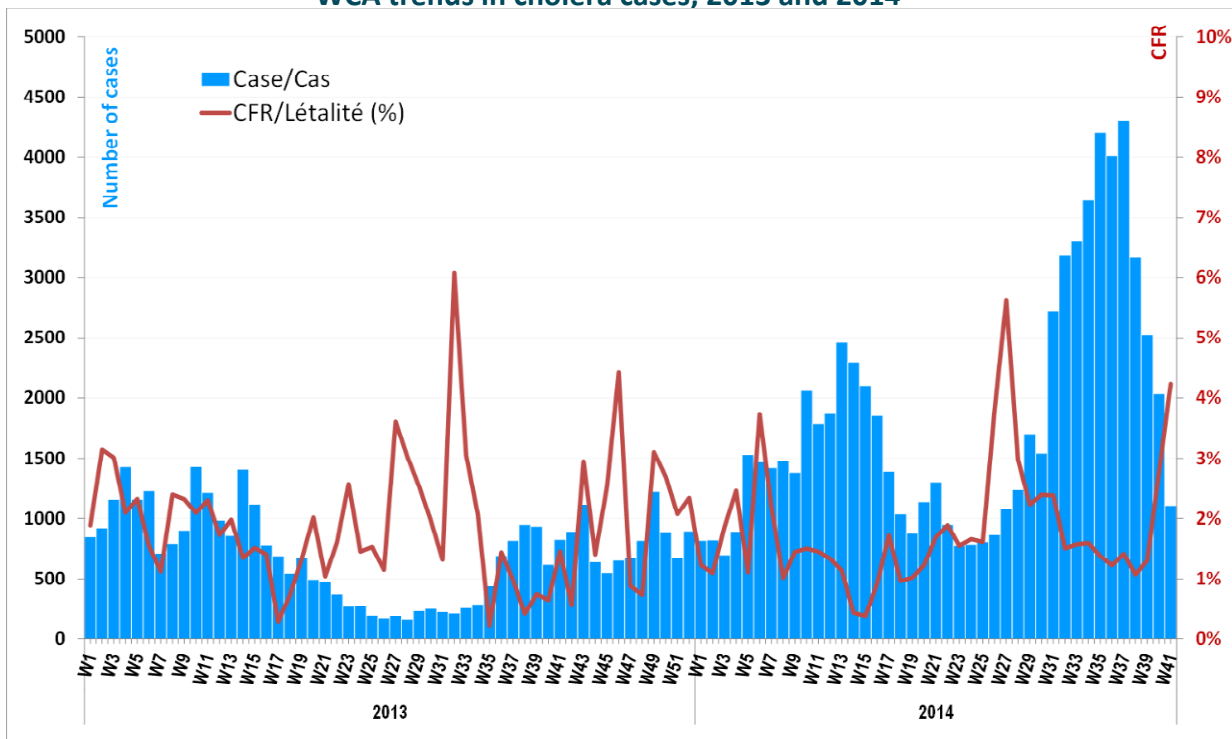
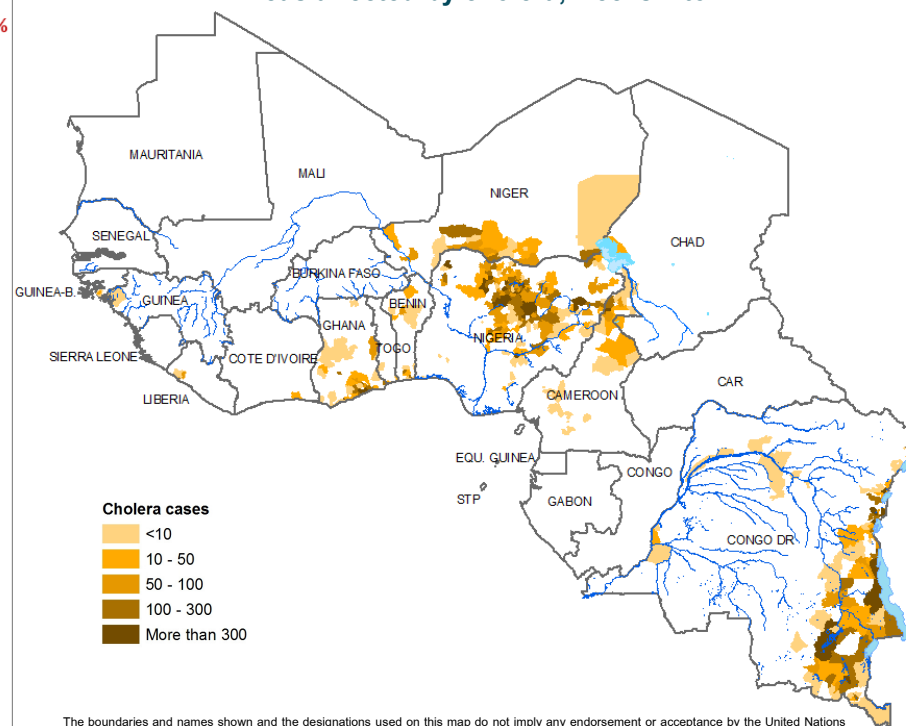


Country Name	Cases 2014																			Trends on CFR 2014			Onset week, 2014	Total 2014			Cases in 2013	
	w1-10	w11-20	w21-25	w26	w27	w28	w29	w30	w31	w32	w33	w34	w35	w36	w37	w38	w39	w40	w41	W39	W40	W41		Cases	Deaths	CFR	Week1-41	Total
Central African Republic	0	0	0	0	0	0	0	0	0	0	0	0	0	0	0	0	0	0	0	0.0%	0.0%	0.0%		-	-	0.0%	-	-
Burkina Faso	0	0	0	0	0	0	0	0	0	0	0	0	0	0	0	0	0	0	0	0.0%	0.0%	0.0%		-	-	0.0%	-	-
Mauritania	0	0	0	0	0	0	0	0	0	0	0	0	0	0	0	0	0	0	0	0.0%	0.0%	0.0%		-	-	0.0%	1	1
Mali	0	0	0	0	0	0	0	0	0	0	0	0	0	0	0	0	0	0	0	0.0%	0.0%	0.0%		-	-	0.0%	23	23
Sierra Leone	0	0	0	0	0	0	0	0	0	0	0	0	0	0	0	0	0	0	0	0.0%	0.0%	0.0%		-	-	0.0%	372	372
Congo	0	0	0	0	0	0	0	0	0	0	0	0	0	0	0	0	0	0	0	0.0%	0.0%	0.0%		-	-	0.0%	1,013	1,013
Guinea	2	0	0	0	0	0	0	0	0	0	0	0	0	0	0	0	0	0	0	0.0%	0.0%	0.0%	week 7	2	-	0.0%	285	319
Guinea Bissau	3	0	12	1	2	0	0	0	0	0	0	0	0	0	0	0	0	0	0	0.0%	0.0%	0.0%	week 3	18	3	16.7%	939	979
Cote d'Ivoire	3	7	0	0	0	0	0	1	0	0	0	0	0	0	0	0	0	0	12	0.0%	0.0%	25.0%	week 7	23	3	13.0%	56	58
Chad	0	0	0	0	0	0	0	0	0	2	2	21	3	0	0	0	7	61	22	0.0%	9.8%	9.1%	week 33	118	8	6.8%	-	2
Togo	30	8	1	0	0	0	0	1	0	3	5	9	11	22	21	8	0	15	15	0.0%	0.0%	0.0%	week 6	149	7	4.7%	48	165
Liberia	39	20	NA	NA	NA	NA	NA	NA	NA	NA	NA	NA	NA	NA	NA	NA	NA	NA	NA	NA	NA	NA	week 1	59	-	0.0%	117	159
Benin	98	18	1	1	81	85	35	2	0	3	0	3	12	5	7	0	18	66	76	0.0%	6.1%	1.3%	week 2	511	12	2.3%	275	528
Niger	96	38	94	1	36	23	18	6	13	4	6	29	44	156	246	151	192	103	74	5.2%	2.9%	2.7%	week 1	1,330	51	3.8%	551	592
Ghana	102	0	9	17	36	35	273	492	1095	2141	2011	2551	2878	2598	2604	1840	1408	955	NA	0.7%	1.4%	NA	week 1	21,045	166	0.8%	27	27
Cameroon	8	56	208	223	256	262	261	183	198	139	90	79	102	56	55	61	57	42	135	10.5%	4.8%	9.6%	week 2	2,471	134	5.4%	22	29
DR Congo	4819	3414	1233	198	185	139	229	177	176	108	267	280	544	559	628	614	495	532	432	0.6%	2.6%	3.2%	week 1	15,029	193	1.3%	21,735	26,440
Nigeria	7376	13271	3064	426	489	696	886	682	1244	787	926	672	611	615	746	497	350	261	343	1.1%	5.4%	3.5%	week 1	33,942	662	2.0%	2,796	6,600
Lake Chad River Basin*	7,480	13,365	3,366	650	781	981	1,165	871	1,455	932	1,024	801	760	827	1,047	709	606	467	574					37,743	847	2.2%	3,370	7,215
Congo River Basin*	4,819	3,414	1,233	198	185	139	229	177	176	108	267	280	544	559	628	614	495	532	432					15,029	193	1.3%	22,748	27,453
Guinea Golf Basin*	277	53	23	19	119	120	308	496	1,095	2,147	2,016	2,563	2,901	2,625	2,632	1,848	1,426	1,036	103					61	-	0.0%	857	935
WCAR	12,576	16,832	4,622	867	1,085	1,240	1,702	1,544	2,726	3,187	3,307	3,644	4,205	4,011	4,307	3,171	2,527	2,035	1,109					74,697	1,239	1.7%	28,260	37,307

WCA trends in cholera cases, 2013 and 2014



Areas affected by cholera, weeks 1 to 41



The boundaries and names shown and the designations used on this map do not imply any endorsement or acceptance by the United Nations

COMMENTS

Côte d'Ivoire : Confirmation d'une épidémie de choléra à Abidjan

Huit (8) pêcheurs de nationalité ghanéenne installés à Abidjan au quartier Zimbabwe seraient à l'origine de l'épidémie de choléra en Côte d'Ivoire. Ils auraient présenté les symptômes sur leur embarcation en mer. Toutes les personnes affectées habitent ou sont passées par l'île Boulay. Cette île abrite une communauté de pêcheurs cosmopolite en contact étroit avec le quartier Zimbabwe et les communautés de pêcheurs au Togo et Ghana. Deux prélèvements ont été confirmés positifs au *Vibrio Cholerae* O:1. Au total, entre le 05 et le 22 Octobre, 22 cas dont 5 décès ont été enregistrés à Abidjan. **Le Côte d'Ivoire étant un pays à risque Ebola, tous les efforts pour contrôler cette épidémie de choléra doivent être mis en place.**

Cote d'Ivoire: Confirmation of a cholera outbreak in Abidjan

Eight (8) Ghanaian fishermen installed in Abidjan in Zimbabwe neighborhood are the cause of the cholera outbreak in Côte d'Ivoire. They have developed symptoms on their boat while in the sea. All those affected live in or have passed through Boulay island. This island is home to a cosmopolitan community of fishermen living and working in close contact with the Zimbabwe area and fishing communities in Togo and Ghana. Two samples were confirmed positive to *Vibrio cholerae* O: 1. In total, between 05th and 22nd of October, 22 cases including 5 deaths were reported in Abidjan. **Cote d'Ivoire being an EVD at risk country, all efforts to control this cholera outbreak should be put in place.**

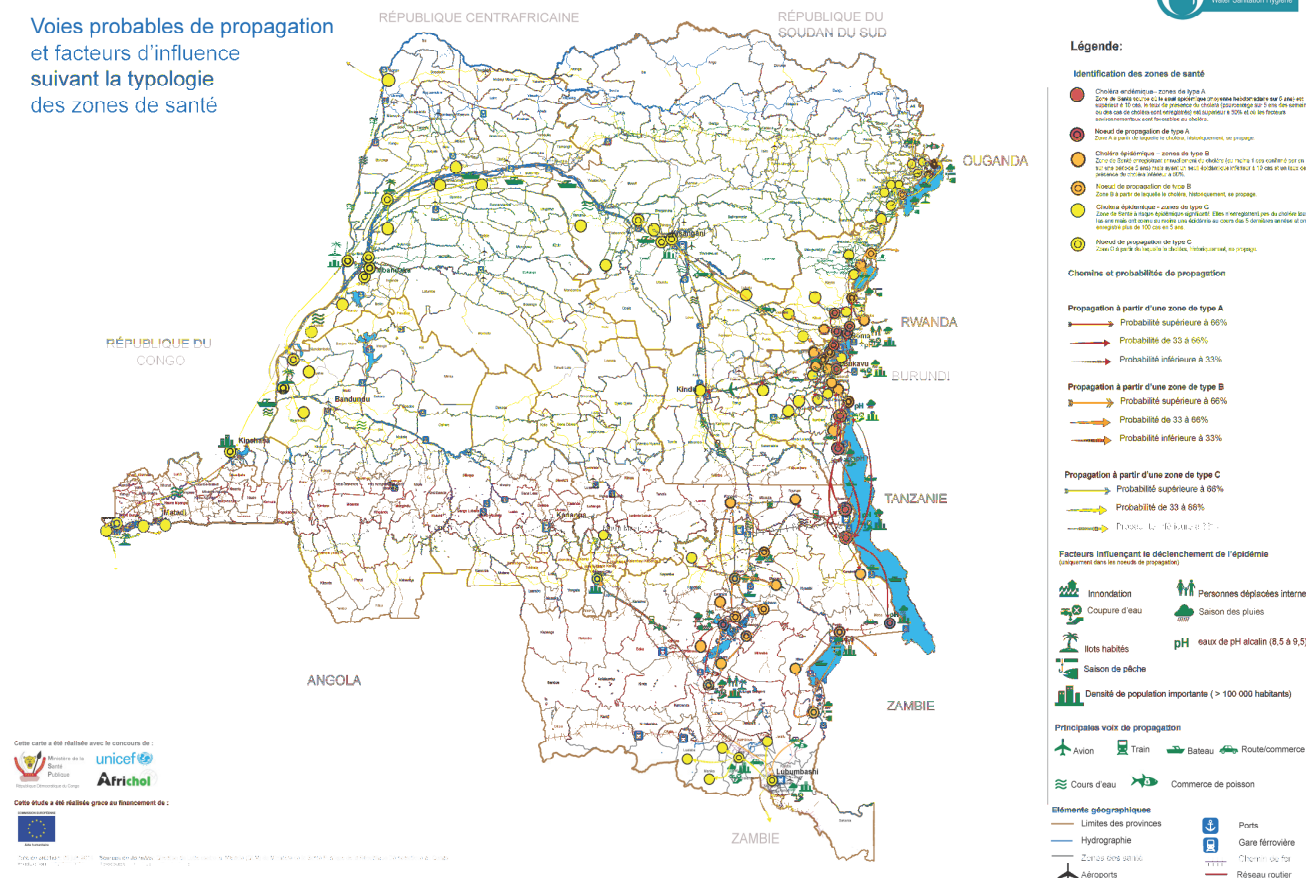
RDC : Projet de recherche opérationnelle sur les chemins de propagation du choléra

En 2014, Le cluster WASH en RDC a travaillé sur l'analyse et la représentation spatiale de la propagation du choléra à l'échelle de la zone sanitaire sur les 5 dernières années. Les zones sanitaires ont été classifiées sur base du nombre de cas et de la durée épidémique. Les nœuds, chemins de propagation et facteurs influençant le déclenchement des épidémies comme les coupures d'eau ou la saison des pêches sont également représentés. La carte finale (figure 1) est un outil d'orientation de la réponse d'urgence et des stratégies de préparation des acteurs WASH et de plaidoyer auprès des bailleurs de développement pour des investissements long terme dans les « hot spots » cholera.

Fig 1 . Spread of cholera in DRC

Propagation du cholera en RDC:

Voies probables de propagation et facteurs d'influence suivant la typologie des zones de santé



<http://www.humanitarianresponse.info/operations/democratic-republic-congo/water-sanitation-hygiene>

DRC: Operational Research Project on the paths of spread of cholera

In 2014, The WASH cluster in DRC has worked on the analysis and spatial representation of the spread of cholera at the health zones level over the last 5 years. Health zones were classified based on the number of cases and the outbreak duration. Nodes, propagation paths and factors influencing the onset of outbreak such as water shortages or the fishing season are also represented. The final map (Figure 1) is a tool to drive the WASH emergency response and preparedness strategy and to advocate for long-term investments in cholera "hot spots".

<http://www.unicef.org/cholera>

Source: WHO situation of outbreaks in Western AFRICA, UNICEF CO reports and sitreps, West and Central Africa Cholera Platform.