

Country Name	Cases in 2015																								Trends on CFR 2015			Onset week, 2015	Total 2015			Cases in 2014		
	w1-10	w11-20	w21-30	w31	w32	w33	w34	w35	w36	w37	w38	w39	w40	w41	w42	w43	w44	w45	w46	w47	w48	w49	w50	w51	w52	W50	W51		W52	Cases	Deaths	CFR	Week1- 52	Total
Central African Republic	0	0	0	0	0	0	0	0	0	0	0	0	0	0	0	0	0	0	0	0	0	0	0	0	0	0,0%	0,0%	0,0%		-	-	0,0%	-	-
Burkina Faso	0	0	0	0	0	0	0	0	0	0	0	0	0	0	0	0	0	0	0	0	0	0	0	0	0	0,0%	0,0%	0,0%		-	-	0,0%	-	-
Mauritania	0	0	0	0	0	0	0	0	0	0	0	0	0	0	0	0	0	0	0	0	0	0	0	0	0	0,0%	0,0%	0,0%		-	-	0,0%	-	-
Mali	0	0	0	0	0	0	0	0	0	0	0	0	0	0	0	0	0	0	0	0	0	0	0	0	0	0,0%	0,0%	0,0%		-	-	0,0%	-	-
Sierra Leone	0	0	0	0	0	0	0	0	0	0	0	0	0	0	0	0	0	0	0	0	0	0	0	0	0	0,0%	0,0%	0,0%		-	-	0,0%	-	-
Congo	0	0	0	0	0	0	0	0	0	0	0	0	0	0	0	0	0	0	0	0	0	0	0	0	0	0,0%	0,0%	0,0%		-	-	0,0%	-	-
Guinea	0	0	0	0	0	0	0	0	0	0	0	0	0	0	0	0	0	0	0	0	0	0	0	0	0	0,0%	0,0%	0,0%		-	-	0,0%	2	2
Guinea Bissau	0	0	0	0	0	0	0	0	0	0	0	0	0	0	0	0	0	0	0	0	0	0	0	0	0	0,0%	0,0%	0,0%		-	-	0,0%	18	18
Chad	0	0	0	0	0	0	0	0	0	0	0	0	0	0	0	0	0	0	0	0	0	0	0	0	0	0,0%	0,0%	0,0%		-	-	0,0%	153	153
Liberia	0	0	0	0	0	0	0	0	0	0	0	0	0	0	0	0	0	0	0	0	0	0	0	0	0	0,0%	0,0%	0,0%		-	-	0,0%	60	60
Benin	0	0	0	0	0	0	0	0	0	0	0	0	0	0	0	0	0	0	0	0	0	0	0	0	0	0,0%	0,0%	0,0%		-	-	0,0%	874	874
Togo	50	0	0	0	0	0	0	0	0	0	0	0	0	0	0	0	0	0	0	0	0	0	0	0	0	0,0%	0,0%	0,0%	Week 1	50	2	4,0%	329	329
Niger	51	0	0	0	0	0	0	0	0	0	0	0	0	0	0	0	0	0	0	0	0	0	0	0	0	0,0%	0,0%	0,0%	Week 1	51	4	7,8%	2 059	2 059
Cote d'Ivoire	183	8	4	0	0	1	1	0	1	0	0	0	0	1	0	0	0	0	1	0	0	0	0	0	0	0,0%	0,0%	0,0%	Week 1	200	2	1,0%	248	248
Cameroon	2	0	10	1	0	4	3	3	2	0	1	17	11	7	5	10	2	5	30	3	4	0	0	0	0	0,0%	0,0%	0,0%	Week 8	120	5	4,2%	3 355	3 355
Ghana	358	230	68	9	0	0	0	8	6	2	2	1	1	0	0	2	0	0	0	0	0	0	0	0	0	0,0%	0,0%	0,0%	Week 1	687	10	1,5%	28 944	28 944
DR Congo	4188	1750	1520	132	194	267	223	175	538	886	1174	1222	839	543	563	496	636	561	427	454	290	401	440	148	336	1,1%	2,0%	1,8%	Week 1	18 403	272	1,5%	19 305	19 305
Nigeria**	1972	300	1099	73	107	74	140	62	167	491	213	66	231	168	214	60	52	48	53	68	55	48	45	20	87	0,0%	0,0%	0,0%	Week 1	5 913	188	3,2%	35 996	35 996
Lake Chad River Basin*	2 025	300	1 109	74	107	78	143	65	169	491	214	83	242	175	219	70	54	53	83	71	59	48	45	20	87					6 084	197	3,2%	41 563	41 563
Congo River Basin*	4 188	1 750	1 520	132	194	267	223	175	538	886	1 174	1 222	839	543	563	496	636	561	427	454	290	401	440	148	336					18 403	272	1,5%	19 305	19 305
Guinea Gulf Basin*	591	238	72	9	-	1	1	8	7	2	2	1	1	1	-	2	-	-	1	-	-	-	-	-	-					937	14	1,5%	30 475	30 475
WCAR	6 804	2 288	2 701	215	301	346	367	248	714	1 379	1 390	1 306	1 082	719	782	568	690	614	511	525	349	449	485	168	423					25 424	483	1,9%	91 343	91 343

RDC : Une situation préoccupante et potentiellement explosive particulièrement dans l'ex Katanga

Durant les 2 dernières semaines de l'année 2015, les Divisions Provinciales Sanitaires de l'Ituri et de celles de l'ex province du Katanga (divisée en 4 nouvelles provinces depuis le 25 mars 2015) ont enregistré chacune plus de 180 cas. Dans l'ex Katanga, les flambées se répartissent ainsi : zones de santé de Nyemba 75 cas, Moba 44 cas, Kalémie 39 cas et Bukama 17 cas ; une situation très préoccupante dans ces zones sanctuaires de choléra. La ville de Likasi à 120 Km de Lubumbashi est notamment touchée par un début de flambée (Likasi 11 cas, Panda 6 cas, Kikula 4 cas). La létalité reste faible à ce jour autour de 1.7%. Des actions de prise en charge et de riposte sont en cours.

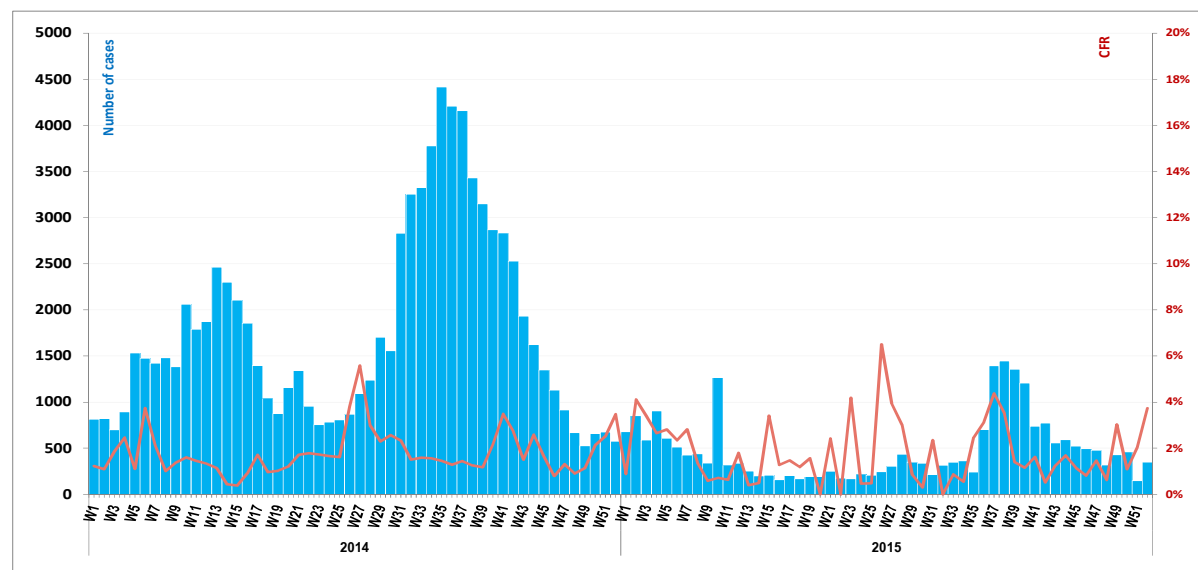
En Ituri, la zone de santé atteinte est Nyarambe avec 95 cas à S52 contre 40 cas à S51. Un appui technique est assuré cours par MSF et les intrants sont fournis par UNICEF.

DRC: Alarming and potentially explosive situation particularly in former Katanga province

For the last 2 weeks of 2015, the "Divisions Provinciales Sanitaires" of Ituri and in former Katanga province have recorded more than 180 cases each. In the former Katanga, outbreaks are spread in various health zones: Nyemba 75 cases, Moba 44 cases, Kalemie 39 cases and Bukama 17 cases; an alarming situation in these areas known to be cholera sanctuaries. The town of Likasi, 120 km from Lubumbashi, is also affected by this epidemic (Likasi 11 cases, Panda 6 cases, Kikula 4 cases). Fortunately, response actions are already ongoing: WASH interventions are implemented by NGO partners (VIPATU / UNICEF, IRC / RRMP MSF) and medical supplies delivered by UNICEF (3 kits for 1500 cases delivered in Kalemie on W52). To date, the case fatality ratio remains low, around 1,7%.

In Ituri, the affected area is Nyarambe Health area, with 95 cases in W52 against 40 in W51. MSF is supporting technical teams on the ground while UNICEF is providing supplies.

Cholera cases and CFR trends in WCA, 2014 and 2015



Sources : Ministères de la Santé , OMS - Situation de l'épidémie de Choléra en Afrique de l'Ouest, Bulletins et Sitreps des bureaux pays UNICEF, Plate forme Cholera pour l'Afrique Centrale et de l'Ouest.

Les données sont rétrospectivement mis à jour lorsque de nouvelles informations sont fournies

