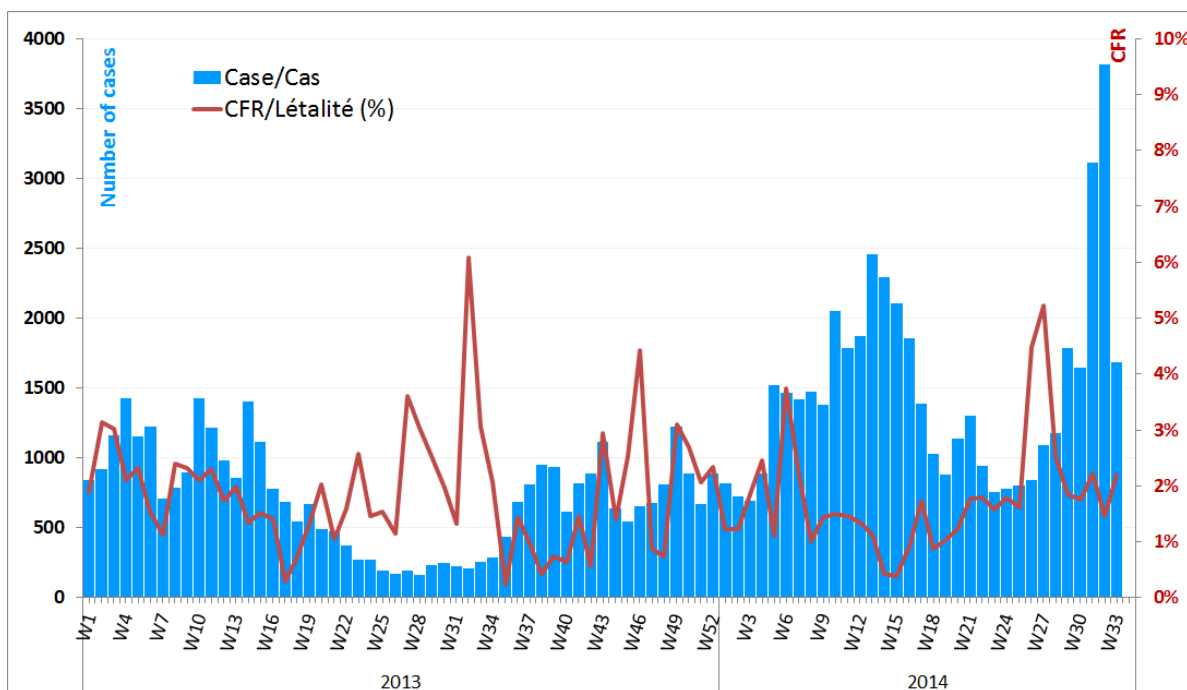


Cholera outbreak in the West and Central Africa: Regional Update, 2014 (WEEK 33)

Country Name	Cases 2014																	Trends on CFR 2014			Onset week, 2014	Total 2014			Cases in 2013	
	w1-5	w6-10	w11-15	w16-20	w21	w22	w23	w24	w25	w26	w27	w28	w29	w30	w31	w32	w33	W31	W32	W33		Cases	Deaths	CFR	Week1-33	Total
Central African Republic	0	0	0	0	0	0	0	0	0	0	0	0	0	0	0	0	0	0.0%	0.0%	0.0%		-	-	0.0%	-	-
Chad	0	0	0	0	0	0	0	0	0	0	0	0	0	0	0	0	0	0.0%	0.0%	0.0%		-	-	0.0%	-	-
Burkina Faso	0	0	0	0	0	0	0	0	0	0	0	0	0	0	0	0	0	0.0%	0.0%	0.0%		-	-	0.0%	-	-
Mauritania	0	0	0	0	0	0	0	0	0	0	0	0	0	0	0	0	0	0.0%	0.0%	0.0%		-	-	0.0%	1	1
Mali	0	0	0	0	0	0	0	0	0	0	0	0	0	0	0	0	0	0.0%	0.0%	0.0%		-	-	0.0%	23	23
Sierra Leone	0	0	0	0	0	0	0	0	0	0	0	0	0	0	0	0	0	0.0%	0.0%	0.0%		-	-	0.0%	366	372
Congo	0	0	0	0	0	0	0	0	0	0	0	0	0	0	0	0	0	0.0%	0.0%	0.0%		-	-	0.0%	1,013	1,013
Guinea	0	2	0	0	0	0	0	0	0	0	0	0	0	0	0	0	0	0.0%	0.0%	0.0%	week 7	2	-	0.0%	190	319
Guinea Bissau	3	0	0	0	0	0	4	5	3	1	2	0	0	0	0	0	0	0.0%	0.0%	0.0%	week 3	18	3	16.7%	788	979
Cote d'Ivoire	0	3	4	3	0	0	0	0	0	0	0	0	0	1	0	0	0	0.0%	0.0%	0.0%	week 7	11	-	0.0%	45	58
Togo	0	30	5	3	0	0	0	0	1	0	0	0	0	1	0	2	4	0.0%	0.0%	0.0%	week 6	46	5	10.9%	-	165
Liberia	22	17	15	5	NA	1	NA	NA	NA	NA	NA	NA	NA	NA	NA	NA	NA	NA	NA	NA	week 1	60	-	0.0%	108	159
Benin	54	44	17	0	0	0	0	0	1	1	81	85	35	2	0	3	0	0.0%	0.0%	0.0%	week 2	323	7	2.2%	-	528
Niger	13	80	29	3	1	17	41	9	1	0	39	18	19	6	10	NA	NA	0.0%	NA	NA	week 1	286	10	3.5%	435	592
Ghana	14	2	0	2	0	0	0	6	3	17	36	35	376	597	1483	2779	668	0.7%	0.9%	1.0%	week 1	6,018	49	0.8%	27	27
Cameroon	3	5	15	41	16	35	25	61	67	206	261	207	242	183	200	137	89	6.0%	5.1%	2.2%	week 2	1,793	80	4.5%	16	29
DR Congo	2450	2369	2051	1363	246	275	163	266	283	198	185	139	229	177	176	108	NA	0.0%	0.9%	NA	week 1	10,678	138	1.3%	19,421	26,440
Nigeria	2111	5265	8390	4881	1040	620	525	434	445	426	489	696	886	682	1244	787	926	3.7%	3.0%	3.0%	week 1	29,847	529	1.8%	260	6,600
Lake Chad River Basin*	2,127	5,350	8,434	4,925	1,057	672	591	504	513	632	789	921	1,147	871	1,454	924	1,015					31,926	619	1.9%	718	7,215
Congo River Basin*	2,450	2,369	2,051	1,363	246	275	163	266	283	198	185	139	229	177	176	108	NA					10,678	138	1.3%	20,434	27,453
Mano River Basin*	36	24	19	10	-	1	-	6	3	17	36	35	376	598	1,483	2,779	668					62	-	0.0%	736	935
WCAR	4,670	7,817	10,526	6,301	1,303	948	758	781	804	849	1,093	1,180	1,787	1,649	3,113	3,816	1,687					49,082	821	1.7%	22,693	37,305

WCA trends in cholera cases, 2013 and 2014



Formation régionale de lutte contre le choléra / Regional Cholera training

La Plateforme Régionale Choléra avec le soutien de l'UNICEF et de RECA (Regional Wash Cluster Advisor) a organisé une formation régionale de lutte contre le choléra à Dakar du 25 au 27 Août 2014. Dix-huit (18) participants de onze (11) pays régulièrement affectés ont suivi une formation théorique et pratique de trois jours sur la stratégie du bouclier et du coup de poing. Pendant les deux jours de simulation, l'accent a été mis sur l'isolation des cas, l'investigation de terrain et l'utilisation des GPS dans un contexte urbain.

The Cholera Regional Platform with the support of UNICEF and RECA (Regional Wash Cluster Advisor) project has organized a Regional Training on Cholera in Dakar from 25th up to 27th of August 2014. Eighteen (18) participants from eleven (11) regularly affected countries has followed a three days theoretical and practical training on the shield and sword strategy. During the two days simulation, the focus was on case isolation, field investigation and use of GPS in urban setting.

To access the UNICEF Cholera Toolkit and a variety of other cholera resources, please visit www.unicef.org/cholera

COMMENTS

Cholera dans les camps de déplacés et de réfugiés au Nigeria et au Cameroun / Cholera in IDPs and refugees camps in Nigeria and Cameroun

Au Nigeria, environ 30 000 cas et plus de 500 décès de choléra ont été rapportés depuis le début de l'année. L'état de Borno a notifié 1 198 cas et 27 décès de choléra (sem. 33). Plus de 800 cas ont été enregistrés dans le camp de déplacés de Biu. La situation sécuritaire induit une notification partielle des cas et des décès dans la zone et complique l'accès au camp.

De l'autre côté de la frontière dans la région de l'Extrême Nord Cameroun, le camp de Minawao (district de Mokolo) accueillant des réfugiés Nigériens a enregistré 26 cas et 2 décès de choléra (sem.33).

Approximately 30,000 cases of cholera including more than 500 deaths have been reported in Nigeria since the beginning of the year. Borno State has reported 1198 cases of cholera including 27 deaths (week. 33). More than 800 cases were registered in displaced persons camp in Biu. The security situation induces a partial reporting of cases and deaths in the area and complicates the access to the camp. Opposite of the border, in the Far North region of Cameroon, the Minawao camp (district of Mokolo) hosting Nigerians refugees recorded 26 cases and 2 deaths of cholera (week.33).

Situation de l'épidémie de choléra au Ghana / Situation of the cholera outbreak in Ghana

Au 29 Août 2014, 9 484 cas dont 78 décès (Let: 0.8%) ont été rapportés dans 7 régions:

La région du Grand Accra a rapporté 9 024 cas dont 74 décès dans 16 districts

La région Est a rapporté 264 cas et 0 décès dans 7 districts

La région centrale a enregistré 163 cas dont 3 décès dans 5 districts

La région Ouest a rapporté 23 cas et 0 décès dans le district de Sekondi Takoradi Metropolis

La région Ashanti a rapporté 10 cas et 1 décès dans 3 districts

Notez que 95% des cas ont été rapportés dans la région du Grand Accra. D'après les informations reçues, il semblerait que l'épidémie de choléra affecte principalement les régions côtières et frontalières au lac Volta.

As of 29 August 2014, 9 484 cases including 78 deaths (CFR: 0.8%) have been reported in 5 regions namely:

Greater Accra region has reported 9 024 cases including 74 deaths in 16 districts.

Eastern region has reported 264 cases with no death from 7 districts.

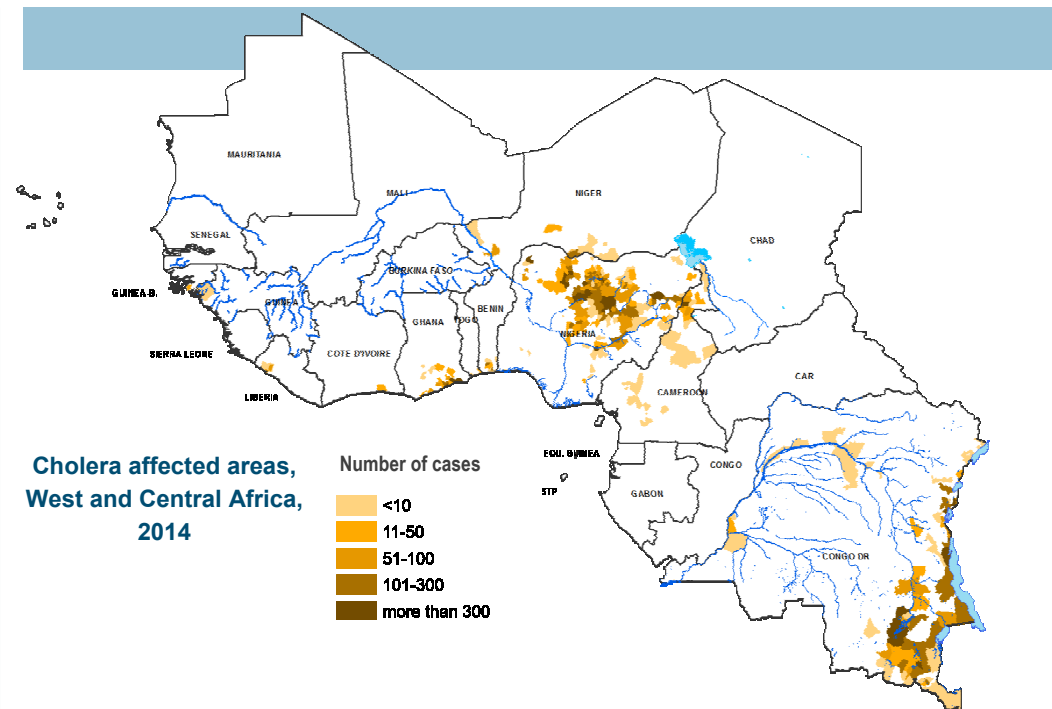
Central region has reported 163 cases including 3 cases from 5 districts

Western region 23 cases with no death from Sekondi Takoradi metropolis district

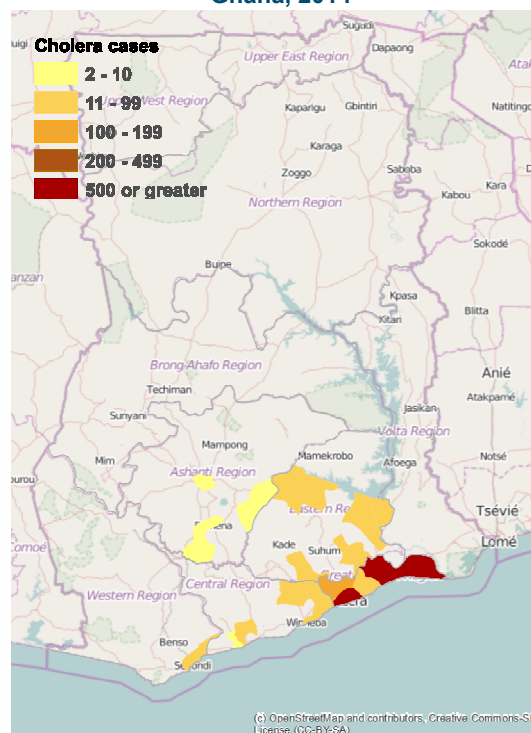
Ashanti region 10 cases with 1 death from 3 districts

Note that 95% of cases are reported in the Greater Accra region. According to the information received it seems that the outbreak is mostly affecting region along the coast and bordering Volta Lake.

Source: WHO situation of outbreaks in Western AFRICA, UNICEF CO reports and sitreps, West and Central Africa Cholera Platform.



Areas affected by cholera, weeks 31 to 33, Ghana, 2014



Upsurge of cholera cases in Greater Accra region, 2014

