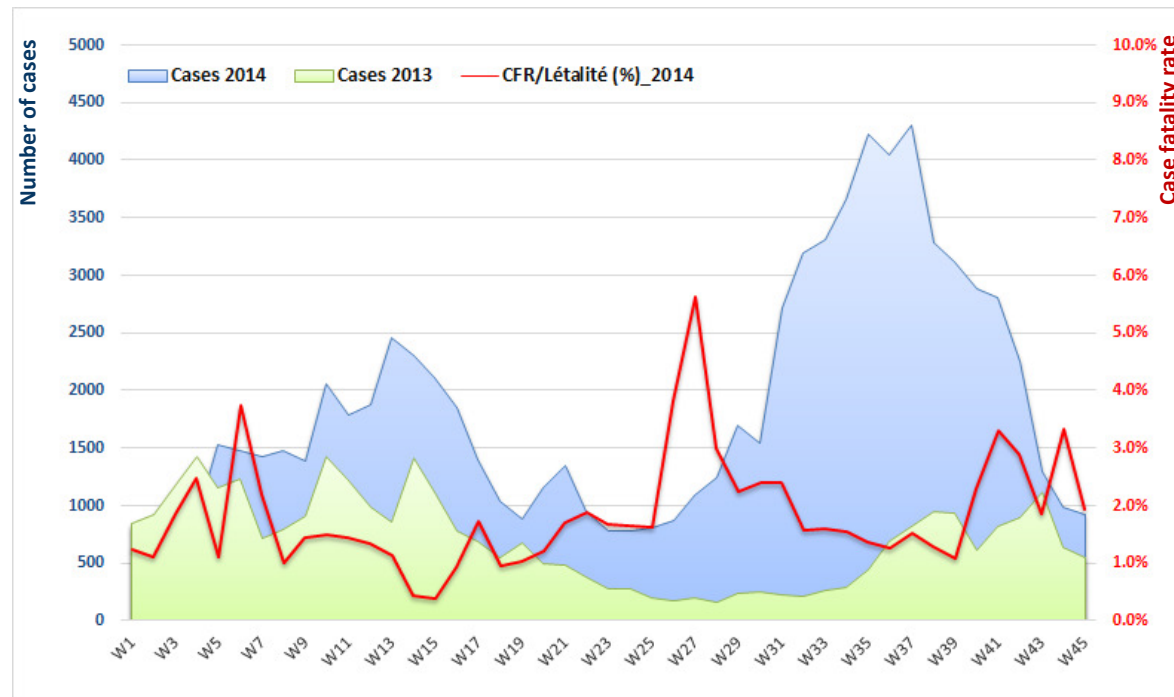
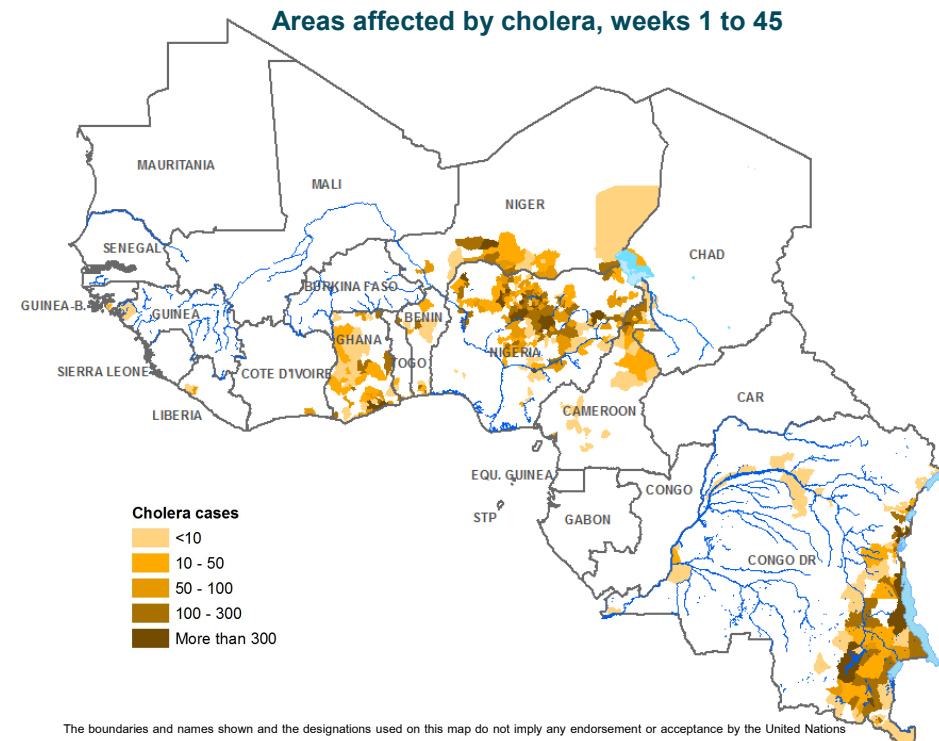


Country Name	Cases 2014																		Trends on CFR 2014			Onset week, 2014	Total 2014			Cases in 2013	
	w1-10	w11-20	w21-30	w31	w32	w33	w34	w35	w36	w37	w38	w39	w40	w41	w42	w43	w44	w45	W43	W44	W45		Cases	Deaths	CFR	Week1-45	Total
Central African Republic	0	0	0	0	0	0	0	0	0	0	0	0	0	0	0	0	0	0	0.0%	0.0%	0.0%		-	-	0.0%	-	-
Burkina Faso	0	0	0	0	0	0	0	0	0	0	0	0	0	0	0	0	0	0	0.0%	0.0%	0.0%		-	-	0.0%	-	-
Mauritania	0	0	0	0	0	0	0	0	0	0	0	0	0	0	0	0	0	0	0.0%	0.0%	0.0%		-	-	0.0%	1	1
Mali	0	0	0	0	0	0	0	0	0	0	0	0	0	0	0	0	0	0	0.0%	0.0%	0.0%		-	-	0.0%	23	23
Sierra Leone	0	0	0	0	0	0	0	0	0	0	0	0	0	0	0	0	0	0	0.0%	0.0%	0.0%		-	-	0.0%	372	372
Congo	0	0	0	0	0	0	0	0	0	0	0	0	0	0	0	0	0	0	0.0%	0.0%	0.0%		-	-	0.0%	1,013	1,013
Guinea	2	0	0	0	0	0	0	0	0	0	0	0	0	0	0	0	0	0	0.0%	0.0%	0.0%	week 7	2	-	0.0%	294	319
Guinea Bissau	3	0	15	0	0	0	0	0	0	0	0	0	0	0	0	0	0	0	0.0%	0.0%	0.0%	week 3	18	3	16.7%	965	979
Cote d'Ivoire	3	7	1	0	0	0	0	0	0	0	0	0	24	3	7	6	14	12	0.0%	7.1%	16.7%	week 7	77	11	14.3%	56	58
Chad	0	0	0	0	2	2	21	3	0	0	0	7	61	19	20	3	5	7	0.0%	0.0%	0.0%	week 33	150	2	1.3%	-	2
Togo	30	8	2	0	3	5	9	11	22	21	8	0	15	15	16	17	13	3	0.0%	0.0%	0.0%	week 6	198	8	4.0%	125	165
Liberia	39	20	NA	NA	NA	NA	NA	NA	NA	NA	NA	NA	NA	NA	NA	NA	NA	NA	NA	NA	NA	week 1	59	-	0.0%	131	159
Benin	98	18	205	0	3	0	3	12	5	7	0	18	66	76	27	13	115	108	0.0%	0.0%	0.0%	week 2	774	12	1.6%	443	528
Niger	96	38	178	2	4	6	29	44	156	246	235	232	120	154	106	25	11	39	12.0%	0.0%	2.6%	week 1	1,721	64	3.7%	577	592
Ghana	102	0	862	1100	2150	2013	2558	2897	2631	2599	1866	1952	1509	1185	1069	383	NA	NA	0.0%	NA	NA	week 1	24,876	205	0.8%	27	27
Cameroon	8	56	1393	198	139	90	79	102	56	55	61	57	42	135	178	133	256	142	6.8%	7.4%	1.4%	week 2	3,180	178	5.6%	24	29
DR Congo	4819	3414	2161	176	108	267	280	544	559	628	614	495	532	432	494	429	347	465	0.7%	2.6%	1.5%	week 1	16,764	221	1.3%	23,011	26,440
Nigeria	7376	13291	6281	1244	787	926	680	611	615	746	497	350	516	792	339	289	236	156	3.1%	1.7%	3.8%	week 1	35,732	750	2.1%	4,404	6,600
Lake Chad River Basin*	7,480	13,385	7,852	1,444	932	1,024	809	760	827	1,047	793	646	739	1,100	643	450	508	344					40,633	992	2.4%	5,004	7,215
Congo River Basin*	4,819	3,414	2,161	176	108	267	280	544	559	628	614	495	532	432	494	429	347	465					16,764	221	1.3%	24,024	27,453
Guinea Golf Basin*	277	53	1,085	1,100	2,156	2,018	2,570	2,920	2,658	2,627	1,874	1,970	1,614	1,279	1,119	419	142	123					61	-	0.0%	880	935
WCAR	12,576	16,852	11,098	2,720	3,196	3,309	3,659	4,224	4,044	4,302	3,281	3,111	2,885	2,811	2,256	1,298	997	932					83,551	1,454	1.7%	31,466	37,307

WCA trends in cholera cases, 2013 and 2014



Areas affected by cholera, weeks 1 to 45



The boundaries and names shown and the designations used on this map do not imply any endorsement or acceptance by the United Nations

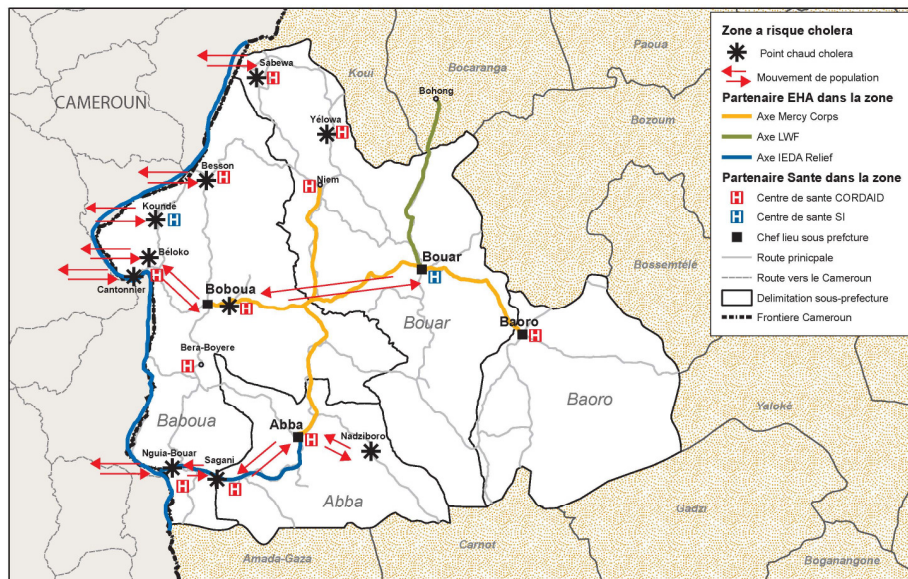
COMMENTS

Bonnes pratiques – Carte du risque en RCA

Suite à la flambée de choléra enregistrée entre le 01 et 06 Novembre dans les camps de réfugiés à l'Est du Cameroun à la frontière avec la RCA, le cluster WASH RCA a établi une carte du risque de propagation de l'épidémie (cf. figure 2).

Les mouvements de population ainsi que les ponts chauds choléra (marchés hebdomadaires et centre de transit) sont représentés sur la carte. L'objectif est de mettre en œuvre des activités bouclier contextualisées sur base d'investigation terrain.

WASH Cluster RCA- Carte risque Cholera - Prefecture Nana-Mambere - Novembre 2014



Best practices - CAR Cholera Risk Map

Following the cholera outbreak recorded between 1st and 6th of November in refugee camps located in eastern Cameroon at the border with CAR, The WASH cluster CAR has established a risk map for cholera spreading (Figure 2).

Population movements and cholera at risk places (weekly markets and transit centers) are shown on the map. The objective is to implement contextualized shield activities based on field investigation.

Etude sur les investissements durables dans les hot spots cholera – RDC

Le cluster WASH RDC vient de publier une étude sur les investissements nécessaires à la sécurisation de l'eau potable dans les zones de santé endémique. La méthodologie a consisté en un ciblage des zones prioritaires, une revue des projets existants et une évaluation des gaps financiers. Les documents relatifs à l'étude sont accessible à l'adresse suivante :

<http://www.rdc-humanitaire.net/~rdch4/test1/index.php/cartes-wash/cartes-cholera>

Investment case in cholera hot spots - DRC

The WASH cluster DRC has just published a study on the investments necessary for sustainable access to drinking water in endemic health areas. The methodology consisted of targeting priority areas, reviewing existing projects and assessing financial gaps. Documents related to the study are available at the following link:

<http://www.rdc-humanitaire.net/~rdch4/test1/index.php/cartes-wash/cartes-cholera>

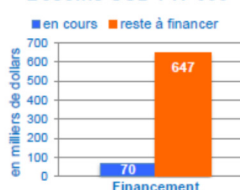
2. Province du Katanga

2.1. Zone de Santé de KINKONDJA

District : Haut-Lomami

- Population: 234.000 environ (2013)
- Besoin de financement: 717.000 USD
- Moyenne épidémique: 13 cas/semaine
- Taux d'attaque 2012-2013: 1.38%
- Taux de présence de la maladie: 51%
- Indice d'endémicité selon PMSEC: A
- 100% Aires de Santé (24) touchées par le choléra sur la période 2012/2013

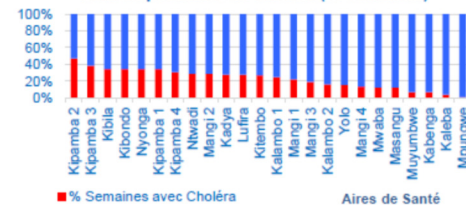
Besoins USD 717 000



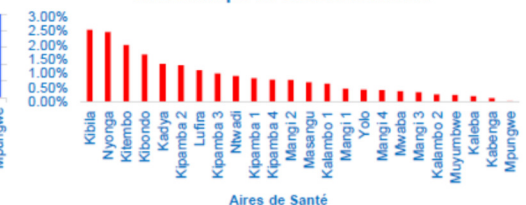
Spécificités de la Zone de Santé

- Zone fluvio-lacustre
- Inondations/marécages
- Commerce du poisson
- Accès routier difficile
- Population rurale
- Peu d'ONG en capacité
- Ilots habités

Taux de présence du Choléra (% semaines)



Taux d'attaque du Choléra 2012-2013



<http://www.unicef.org/cholera>

Source: WHO situation of outbreaks in Western AFRICA, UNICEF CO reports and sitreps, West and Central Africa Cholera Platform.