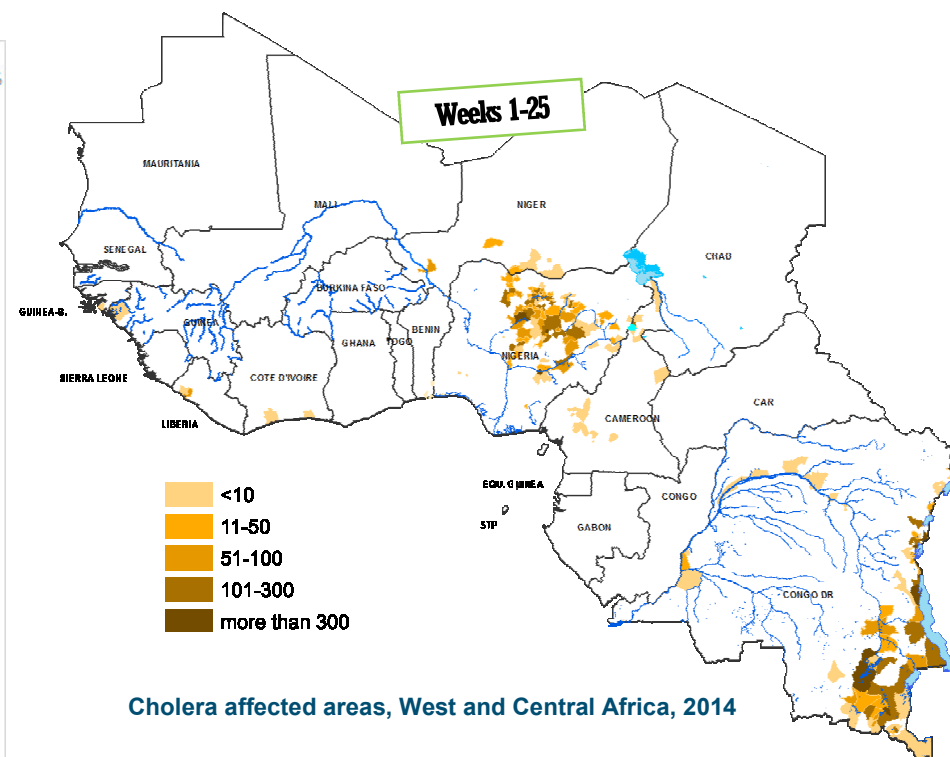
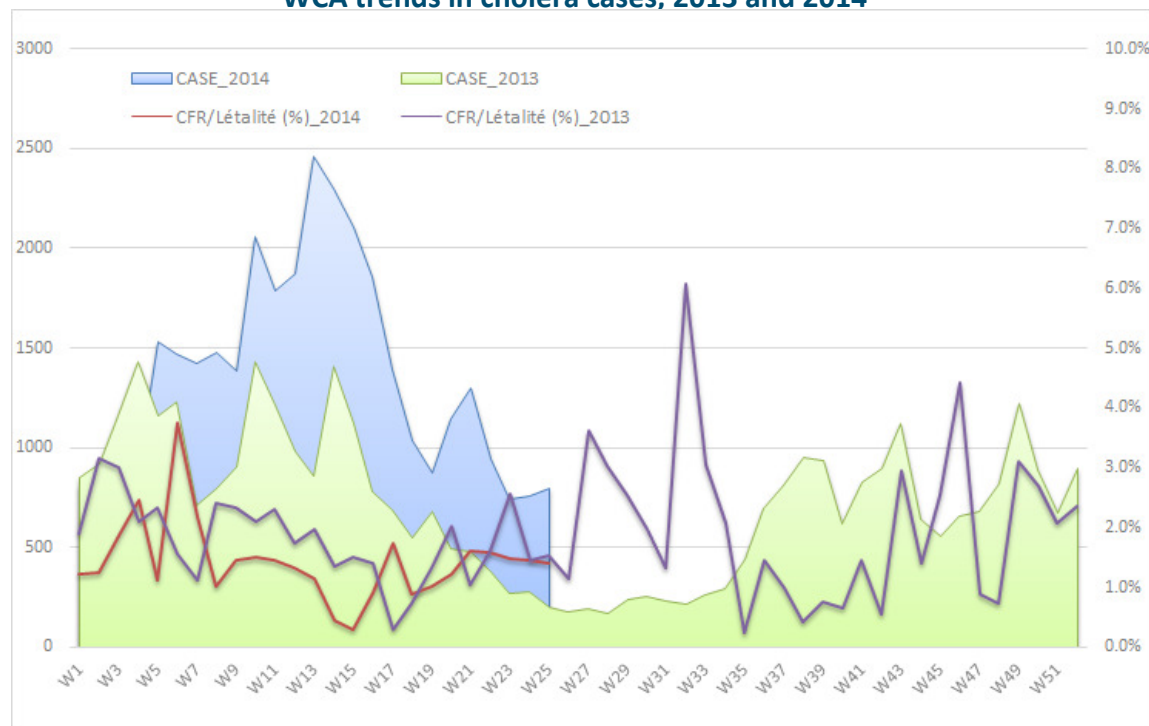


Cholera outbreak in the West and Central Africa: Regional Update, 2014 (WEEK 25)

Country Name	Cases 2014																		Trends on CFR 2014			Onset week, 2014	Total 2014			Cases in 2013	
	w1-5	w6-10	w11	w12	w13	w14	w15	w16	w17	w18	w19	w20	w21	w22	w23	w24	w25	w26	W23	W24	W25		Cases	Deaths	CFR	Week1-25	Total
Central African Republic	0	0	0	0	0	0	0	0	0	0	0	0	0	0	0	0	0		0.0%	0.0%	0.0%		-	-	0.0%	-	-
Chad	0	0	0	0	0	0	0	0	0	0	0	0	0	0	0	0	0		0.0%	0.0%	0.0%		-	-	0.0%	-	-
Burkina Faso	0	0	0	0	0	0	0	0	0	0	0	0	0	0	0	0	0		0.0%	0.0%	0.0%		-	-	0.0%	-	-
Mauritania	0	0	0	0	0	0	0	0	0	0	0	0	0	0	0	0	0		0.0%	0.0%	0.0%		-	-	0.0%	1	1
Mali	0	0	0	0	0	0	0	0	0	0	0	0	0	0	0	0	0		0.0%	0.0%	0.0%		-	-	0.0%	23	23
Ghana	0	0	0	0	0	0	0	0	0	0	0	0	0	0	0	0	0		0.0%	0.0%	0.0%		-	-	0.0%	27	27
Sierra Leone	0	0	0	0	0	0	0	0	0	0	0	0	0	0	0	0	0		0.0%	0.0%	0.0%		-	-	0.0%	365	372
Congo	0	0	0	0	0	0	0	0	0	0	0	0	0	0	0	0	0		0.0%	0.0%	0.0%		-	-	0.0%	1,007	1,013
Guinea	0	2	0	0	0	0	0	0	0	0	0	0	0	0	0	0	0		0.0%	0.0%	0.0%	week 7	2	-	0.0%	114	319
Benin	54	44	8	6	2	1	0	0	0	0	0	0	0	0	0	0	0		0.0%	0.0%	0.0%	week 2	115	-	0.0%	-	528
Cote d'Ivoire	0	3	0	0	2	2	0	0	0	0	1	0	0	0	0	0	0		0.0%	0.0%	0.0%	week 7	8	-	0.0%	34	58
Togo	0	26	0	0	0	0	4	#N/A	0	0	0	0	0	0	0	0	0		0.0%	0.0%	0.0%	week 6	30	3	10.0%	-	165
Guinea Bissau	3	0	0	0	0	0	0	0	0	0	0	0	0	0	0	4	2		0.0%	0.0%	0.0%	week 3	9	-	0.0%	675	979
Cameroon	3	5	0	11	2	0	2	5	3	4	19	12	16	34	25	50	66		12.0%	2.0%	0.0%	week 2	257	13	5.1%	14	29
Liberia	22	17	5	4	2	2	2	0	0	2	2	1	#N/A	1	#N/A	#N/A	#N/A		#N/A	#N/A	#N/A	week 1	60	-	0.0%	103	159
Niger	13	80	7	12	8	1	1	1	0	0	0	0	0	14	29	#N/A	#N/A		0.0%	#N/A	#N/A	week 1	166	3	1.8%	341	592
Nigeria	2111	5265	1395	1584	1892	1792	1727	1500	1155	773	613	840	1040	620	525	434	441		1.0%	1.6%	2.3%	week 1	23,707	309	1.3%	52	6,600
DR Congo	2450	2369	370	256	553	501	371	347	232	253	242	289	246	275	163	266	283		1.8%	1.1%	0.4%	week 1	9,466	132	1.4%	18,209	26,440
Lake Chad River Basin*	2,127	5,350	1,402	1,607	1,902	1,793	1,730	1,506	1,158	777	632	852	1,056	668	579	484	507						24,130	325	1.3%	416	7,215
Congo River Basin*	2,450	2,369	370	256	553	501	371	347	232	253	242	289	246	275	163	266	283						9,466	132	1.4%	19,216	27,453
Mano River Basin*	22	22	5	4	4	4	2	-	-	2	3	1	-	-	-	-	-						62	-	0.0%	643	935
WCAR	4,656	7,811	1,785	1,873	2,461	2,299	2,107	1,853	1,390	1,032	877	1,142	1,302	944	742	754	792						33,820	460	1.4%	20,965	37,305

WCA trends in cholera cases, 2013 and 2014



Cholera affected areas, West and Central Africa, 2014

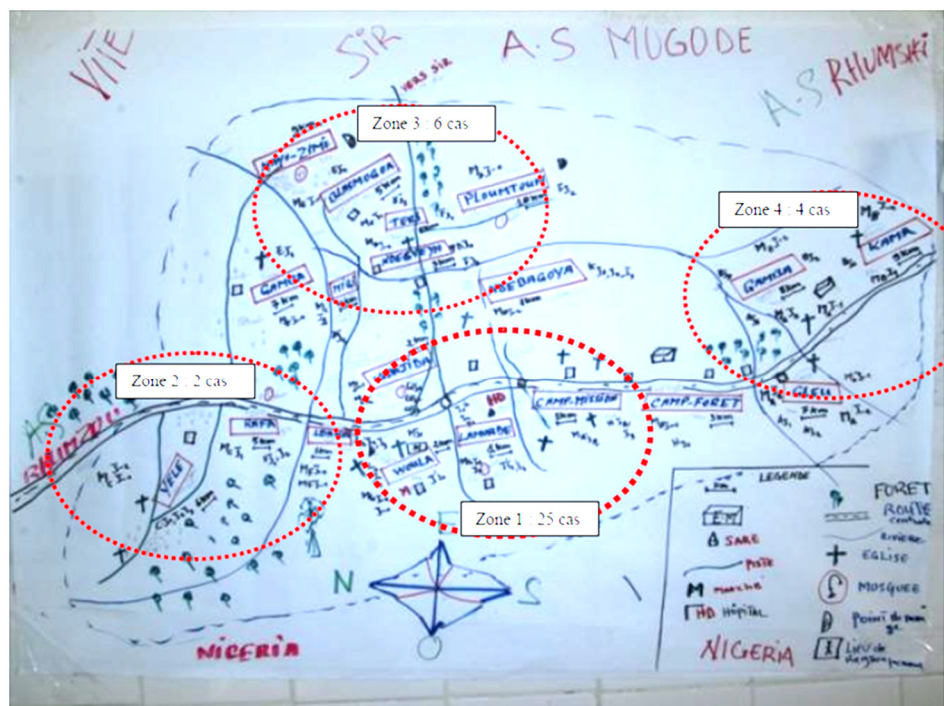


Fig.1: Mapping of cholera cases in Mogode catchment area

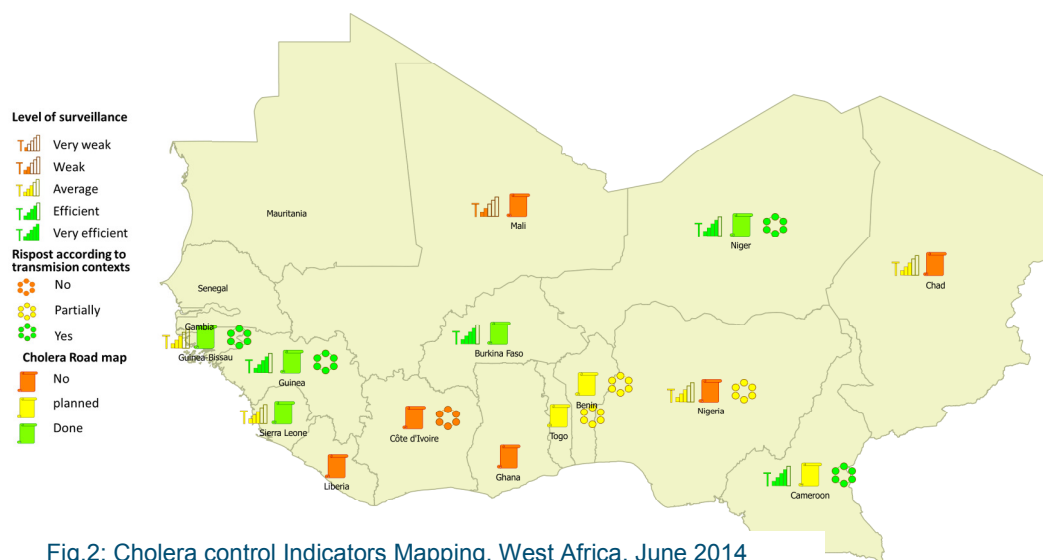


Fig.2: Cholera control Indicators Mapping, West Africa, June 2014

Source: WHO situation of outbreaks in Western AFRICA, UNICEF CO reports and sitreps, West and Central Africa Cholera Platform

COMMENTS

Bonnes pratiques au Cameroun: Utilisation des cartes communautaires « Polio » pour orienter la réponse WASH

Dans l'Extrême Nord Cameroun, la délégation régionale sanitaire (DRSP) a lancé une opération « coup de poing » dans les districts à la frontière avec le Nigéria pour contrôler l'épidémie de choléra. Dans les leçons apprises et les recommandations, la DRSP recommande d'utiliser les cartes communautaires développées pendant la micro-planification des campagnes Polio pour mieux cibler la réponse WASH. L'équipe recommande également de prendre en compte lors des sensibilisations les perceptions communautaires de l'épidémie, à titre d'exemple : « les ONGs prétendent qu'il y a le choléra pour avoir de l'argent ».

Good practices in Cameroon: Use of "Polio" community maps to drive the WASH response

In the Far North Cameroon, The Health Regional Delegation (DRSP) has launched a "sword" operation in the districts bordering Nigeria to control the cholera outbreak. In the lessons learned and the recommendations, the DRSP recommends the use of community maps developed during Polio campaign micro-planning to better target the WASH response. The team also recommends to take into account community perceptions of the cholera outbreak during sensitization, for example: NGOs claim that there is cholera to get money."

Guinée Bissau

Une flambée de choléra est en cours depuis le 11 juin 2014 dans la région de Tombali à la frontière avec la Guinée. Au 04 Juillet, 11 cas dont 4 décès ont été enregistrés. Le cas index réside dans le campement de pêcheur de Dabomcore sur les îles de Mello. Le campement est composé de 500 habitants majoritairement pêcheurs originaires de Sierra Leone, de Guinée, du Sénégal, du Mali et du Libéria. Cette flambée conforte l'hypothèse d'une circulation de l'agent pathogène entre les campements de pêcheurs le long du Golfe de Guinée et relance le débat d'un potentiel réservoir environnemental dans la région.

A cholera outbreak is ongoing since 11th June, 2014 in the region of Tombali at the border with Guinea. As of July 4, 11 cases with 4 deaths were recorded. The index case is coming from Dabomcore a Fisherman camp in the islands of Mello. The camp consists of 500 inhabitants mostly fishermen from Sierra Leone, Guinea, Senegal, Mali and Liberia. This outbreak emphasis the hypothesis of a movement of the pathogen between camps fishermen along the Gulf of Guinea and revived the debate of a potential environmental reservoir in the region.

DRC: Une étude anthropologique pour développer des outils pour le Changement de Comportement

OXFAM a mené une étude d'anthropologie dans le Sud Kivu en RDC entre janvier et Mars 2014. Les résultats montrent que la communauté ne fait pas le lien entre la contamination fécale et les voies de transmission du choléra. Les définitions culturelles des modes de transmission de la maladie ne sont pas nécessairement compatibles avec les voies de transmission du choléra. En ce qui concerne les barrières à la désinfection de l'eau à domicile, la plupart des femmes ont mis en avant le temps requis pour faire bouillir l'eau, les hommes évoquent de leur côté les contraintes économiques. Les travaux de recherche ont aussi explorés les canaux de communication interpersonnelle, en mentionnant que les enseignants ou les pasteurs étaient les personnes les plus aptes à changer les comportements et avaient accès à une grande partie de la population au travers de leur réseau. <https://wca.humanitarianresponse.info/fr/search/clusters/chol%C3%A9ra>

DRC: An anthropological study to develop Behavior Change Communication Tools

OXFAM has performed an anthropological study between January and March 2014 in south Kivu DRC. The findings demonstrated that the community did not understand the link between faecal contamination and transmission routes of cholera. Cultural definitions of modes of transmission of illness were not found to be necessarily compatible with transmission routes of cholera. In terms of barriers to household water treatment, men put down economic factors as a barrier to boiling water, but most women stated that the barrier to boiling water was that it was time consuming. The research also explored using interpersonal communication channels mentioning that teachers and pastors were able to raise awareness effectively and on large scale via their network. <https://wca.humanitarianresponse.info/fr/search/clusters/chol%C3%A9ra>