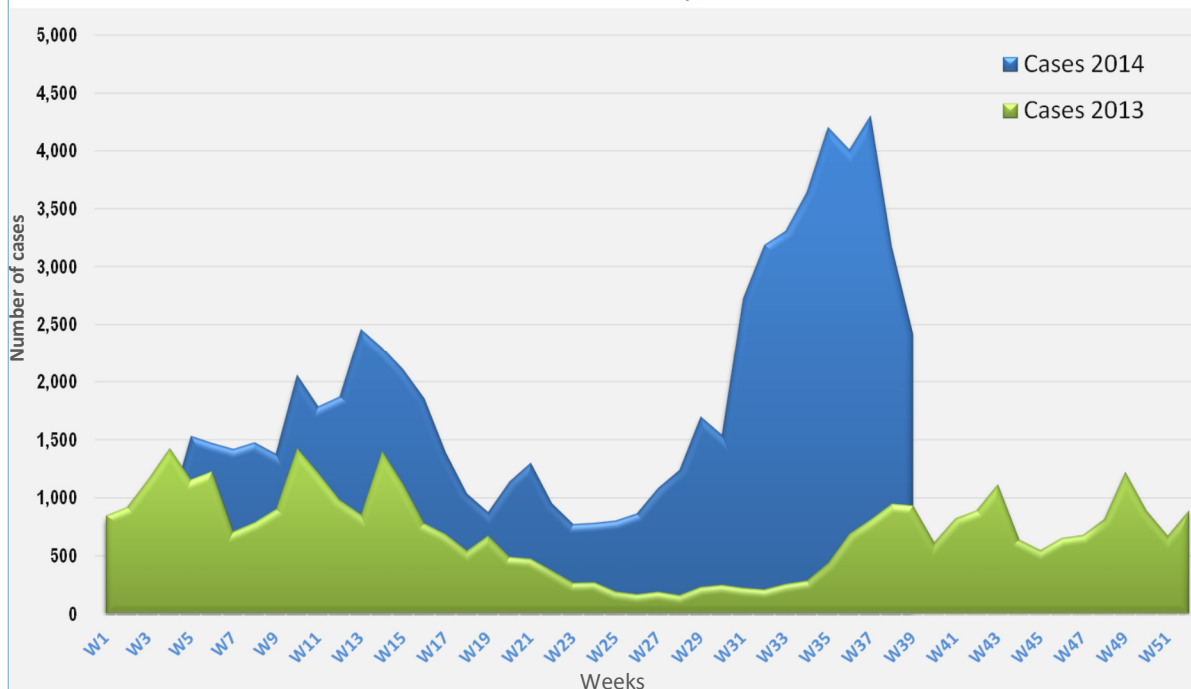


# Cholera outbreak in the West and Central Africa: Regional Update, 2014 (WEEK 39)

Country Name	Cases 2014																	Trends on CFR 2014			Onset week, 2014	Total 2014			Cases in 2013	
	w1-10	w11-20	w21-25	w26	w27	w28	w29	w30	w31	w32	w33	w34	w35	w36	w37	w38	w39	W37	W38	W39		Cases	Deaths	CFR	Week1-39	Total
Central African Republic	0	0	0	0	0	0	0	0	0	0	0	0	0	0	0	0	0	0.0%	0.0%	0.0%		-	-	0.0%	-	-
Burkina Faso	0	0	0	0	0	0	0	0	0	0	0	0	0	0	0	0	0	0.0%	0.0%	0.0%		-	-	0.0%	-	-
Mauritania	0	0	0	0	0	0	0	0	0	0	0	0	0	0	0	0	0	0.0%	0.0%	0.0%		-	-	0.0%	1	1
Mali	0	0	0	0	0	0	0	0	0	0	0	0	0	0	0	0	0	0.0%	0.0%	0.0%		-	-	0.0%	23	23
Sierra Leone	0	0	0	0	0	0	0	0	0	0	0	0	0	0	0	0	0	0.0%	0.0%	0.0%		-	-	0.0%	372	372
Congo	0	0	0	0	0	0	0	0	0	0	0	0	0	0	0	0	0	0.0%	0.0%	0.0%		-	-	0.0%	1,013	1,013
Guinea	2	0	0	0	0	0	0	0	0	0	0	0	0	0	0	0	0	0.0%	0.0%	0.0%	week 7	2	-	0.0%	268	319
Guinea Bissau	3	0	12	1	2	0	0	0	0	0	0	0	0	0	0	0	0	0.0%	0.0%	0.0%	week 3	18	3	16.7%	900	979
Cote d'Ivoire	3	7	0	0	0	0	0	1	0	0	0	0	0	0	0	0	0	0.0%	0.0%	0.0%	week 7	11	-	0.0%	55	58
Chad	0	0	0	0	0	0	0	0	0	2	2	21	3	0	0	0	7	0.0%	0.0%	0.0%	week 33	35	-	0.0%	-	2
Togo	30	8	1	0	0	0	0	1	0	3	5	9	11	22	21	8	0	4.8%	0.0%	0.0%	week 6	119	7	5.9%	32	165
Liberia	39	20	NA	NA	NA	NA	NA	NA	NA	NA	NA	NA	NA	NA	NA	NA	NA	NA	NA	NA	week 1	59	-	0.0%	112	159
Benin	98	18	1	1	81	85	35	2	0	3	0	3	12	5	7	0	18	0.0%	0.0%	0.0%	week 2	369	7	1.9%	164	528
Niger	96	38	94	1	36	23	18	6	13	4	6	29	44	156	246	151	192	2.4%	4.6%	5.2%	week 1	1,153	46	4.0%	534	592
Ghana	102	0	9	17	36	35	273	492	1095	2141	2011	2551	2878	2598	2604	1840	1408	0.3%	0.5%	0.7%	week 1	20,090	153	0.8%	27	27
Cameroon	8	56	208	223	256	262	261	183	198	139	90	79	102	56	55	61	57	7.3%	0.0%	10.5%	week 2	2,294	119	5.2%	22	29
DR Congo	4819	3414	1233	198	185	139	229	177	176	108	267	280	544	559	628	614	495	1.0%	0.5%	0.6%	week 1	14,065	165	1.2%	21,084	26,440
Nigeria	7376	13271	3064	426	489	696	886	682	1244	787	926	672	611	615	746	497	241	4.8%	2.8%	1.2%	week 1	33,229	635	1.9%	2,211	6,600
Lake Chad River Basin*	7,480	13,365	3,366	650	781	981	1,165	871	1,455	932	1,024	129	149	212	301	212	256					36,676	800	2.2%	2,768	7,215
Congo River Basin*	4,819	3,414	1,233	198	185	139	229	177	176	108	267	280	544	559	628	614	495					14,065	165	1.2%	22,097	27,453
Mano River Basin*	146	27	9	17	36	35	273	493	1,095	2,141	2,011	2,551	2,878	2,598	2,604	1,840	1,408					61	-	0.0%	834	935
WCAR	12,576	16,832	4,622	867	1,085	1,240	1,702	1,544	2,726	3,187	3,307	3,644	4,205	4,011	4,307	3,171	2,418					71,444	1,135	1.6%	26,818	37,307

WCA trends in cholera cases, 2013 and 2014



## Le saviez-vous ?

En 2011, le vaccin oral cholera Shanchol a été pré-qualifié par l'OMS. Ce vaccin a montré une efficacité de 85%<sup>1</sup> chez une population vaccinée (> 1 an) et de 65% à 5 ans<sup>2</sup>. Le vaccin est administré par voie orale en deux doses avec un intervalle de 15 jours minimum. Un minimum de 15 jours est nécessaire entre les campagnes de vaccination orale polio et cholera. Au niveau mondial, un stock de vaccin oral cholera pour des vaccinations réactives dans les zones affectées ou en contexte humanitaire est géré par l'International Coordination Group (ICG). A termes, des programmes WASH durables associés à des campagnes de vaccination devraient être mis en place dans les « hot spots cholera ».

## Did you know ?

In 2011, the oral cholera vaccine Shanchol has been pre-qualified by WHO. This vaccine has shown an efficiency of 85%<sup>1</sup> in a vaccinated population (> 1 year) and of 65% at 5 years<sup>2</sup>. The vaccine is given orally in two doses with an interval of at least 15 days. A minimum of 15 days is required between oral vaccination campaigns and cholera polio.

At global level, a stockpile of oral cholera vaccine for reactive vaccination in affected areas or humanitarian context is managed by the International Coordinating Group (ICG). Eventually, sustainable WASH programs associated with vaccination campaigns should be put in place in "cholera hot spots".

1. Luquero et al. Use of *Vibrio Cholerae* Vaccine in an Outbreak in Guinea. *The New England Journal of Medicine* 2014; 2370:2111-2120
2. Bhattacharya et al. 5 year efficacy of a bivalent killed whole-cell oral cholera vaccine in Kolkata, India: a cluster-randomized, double-blind, placebo-controlled trial. *The Lancet* 2013, 1050-56

## Bassin du Lac Tchad vers une continuité de l'épidémie en 2015

Depuis le début de l'année, environ 37 000 cas et 760 décès de choléra ont été enregistrés au Nigeria, au Cameroun et au Niger. Certaines conditions sont réunies pour que cette épidémie «complexe» perdure en 2015 dans le bassin du lac Tchad :

Le nombre élevé de cas dans le nord du Nigeria, avec plus de 33 000 cas à la semaine 39, 2014.

L'extension de l'épidémie dans les zones frontalières du lac Tchad, notamment dans l'état de Borno au Nigeria, la région de l'extrême Nord au Cameroun, la région de Diffa au Niger et la région du lac au Tchad. Les problèmes de sécurité induisent une surveillance épidémiologique et une réponse partielle dans les zones de l'état de Borno.

La présence et la mobilité des personnes déplacées, des réfugiés et des rapatriés dans les 5 pays de la sous-région après les crises qui affectent le Nord-Est du Nigeria et la RCA.

La diminution de l'immunité acquise en contact avec l'agent pathogène avec une dernière épidémie majeure entre 2009 et 2011 dans le bassin du lac Tchad.

## Lake chad basin toward a 2015 cholera epidemic

Since the beginning of the year, approximately 37 000 cases and 760 deaths have been registered in Nigeria, Cameroon and Niger. Some conditions are met for this "complex" epidemic to pursue in 2015 in the Lake Chad Basin:

The high number of cases in northern Nigeria with over 33 000 cases at week 39, 2014.

An extension of the outbreak in bordering areas of Lake Chad, especially in Borno State in Nigeria, in Far north region in Cameroon, in Diffa region in Niger and in Lake region in Chad. Security problems induce partial epidemiological surveillance and response in Borno state.

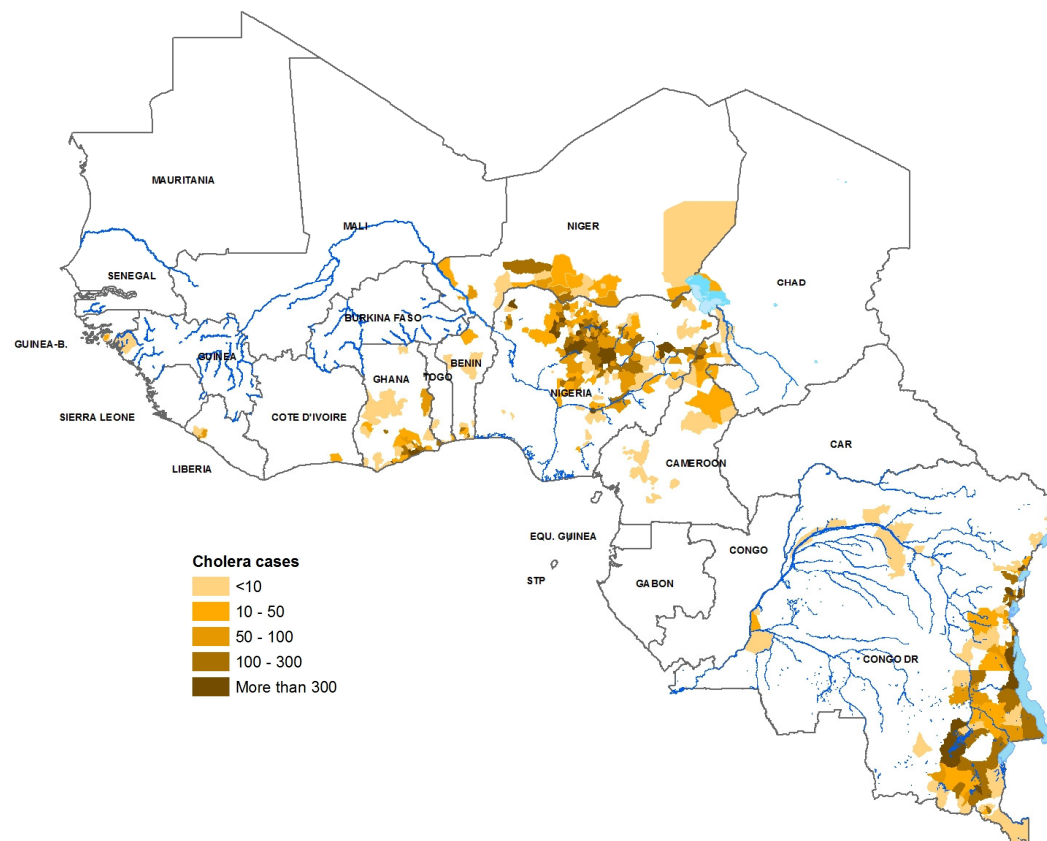
The presence and mobility of IDPs, refugees and returnees in 5 countries in the sub –region following the crises that affect the North East of Nigeria and CAR.

The decrease of acquired immunity in contact with the pathogen with a last major outbreak between 2009 and 2011 in Lake Chad Basin.

## Ghana cholera outbreak and its spread along the coast

As of 5th of October, a cumulative total of 20,955 cases with 166 deaths (CFR: 0.8%) have been recorded. This is the highest number of cases ever registered since the onset of the disease in the country (1970). Ghana being an EVD at risk country, all efforts to control this massive cholera outbreak should be put in place. Isolation wards in main Accra hospitals are occupied by cholera patients.

The outbreak has already spread along the coast to Togo and Benin and suspected cholera cases are registered in Abidjan, Ivory Coast.



## L'épidémie de choléra au Ghana et sa diffusion le long de la cote

Au 5 octobre, un total de 20,955 cas et 166 décès (CFR : 0.8%) de cholera ont été enregistré. C'est le nombre de cas le plus élevé depuis l'apparition de la maladie dans le pays (1970). Le Ghana étant un pays à risque Ebola, tous les efforts pour contrôler cette épidémie massive doivent être mis en place. Les services d'isolement sont occupés par des patients atteints de cholera.

L'épidémie s'est déjà propagée au Togo et au Benin and des cas suspects de cholera ont été enregistrés à Abidjan en côte d'ivoire.